



## जनरल प्रश्न

- हिमालयाचा निर्मितीमध्ये उत्तरेकडील अंगारा हा भूभाग दक्षिणेकडील गोंडवाना हा भूभाग या सर्व भौगोलिक भागांचा समावेश हिमालयाच्या निर्मितीमध्ये आहे.
- कोटापाक्षी ज्वालामुखी हा जगातील सर्वात उंच ज्वालामुखी **अँडरीज पर्वत** श्रेणीमध्ये आहे
- 2011 च्या जनगणनेमध्ये अनुसूचित जमातींची संख्या **9.4** टक्के आहे.
- गोदावरी पाटबंधारे विभागाची स्थापना **1998** ला झाली.
- नगर परिषदेच्या एखाद्या वार्डात दारूबंदी संबंधी महिला मतदारांनी अर्ज केल्यानंतर जिल्हाधिकारी यांच्या आदेशानुसार गुप्त मतदान घेतले जाईल.
- भारतीय वृत्तपत्रांचा मुक्तिदाता असे **चारलस मेटकाफ** यांना म्हटले जाते.
- भारतीय विणकारांची हाडे भारतीय प्रदेशात विखुरलेली आहेत असे वर्णन **विल्यम बॅटिक** यांनी केले.
- क्रांतिसिंह नाना पाटील 1942 च्या चळवळीत मोलाचे कार्य केले काँग्रेस पक्षाचा त्याग करून नव्याने पक्ष स्थापना केली शेतकरी कामगार पक्षात त्यांनी प्रवेश केला भारताच्या लोकसभेत त्यांनी 1957 व 1967 मध्ये निवड झाली तुफान सेना उभारली.
- पंडित ईश्वरचंद्र यांना विद्यासागर ही पदवी **कलकत्ता संस्कृत कॉलेज**नी बहाल केली आहे.
- नर मादी धबधबा **बोरी** नदीवर आहे.
- उस्मानाबाद लातूर च्या सीमेवरून **तेरणा नदी** वाहते.
- भारताच्या दहाव्या पंचवार्षिक योजनेनुसार 2002 ते 2007 शेती क्षेत्रामधून अजूनही **50.3%** रोजगार निर्मिती होत आहे.
- भारतातील **राज्यस्थान** राज्याने पहिल्यांदा विकेंद्रीत नियोजन अंगीकारले.
- दाढीच्या साबणाचा फेस जास्त काळ टिकवा म्हणून साबणात **कारबोलिक ऍसिड** वापरतात.
- **सिमफोना** वनस्पतीचा उपयोग मलेरियावर औषध म्हणून वापर करतात.
- सर्पगंधा वनस्पती उच्च रक्तदाबासाठी वापरतात ती वनस्पती **रोल्फिया** सरपेतिना या वनस्पती पासून प्राप्त होते.
- राज्यपालांचे घटनात्मक स्थान असे आहे की ते राज्याच्या **मंत्रिमंडळाच्या** सल्ल्यानुसार काम करतात.
- कलम **47** जनतेचे पोषण व राहणीमान सुधारणे सार्वजनिक आरोग्य सुधारणे हे राज्याचे कर्तव्य आहे.
- मध्य प्रांत व वन्हाड मधील असहकार आंदोलनात सहभागी झालेले पहिले काँग्रेसचे नेते **डॉक्टर चोळकर**.
- इंग्रजी शासनाने जस्टीस ऑफ पीस म्हणून **1840** ला बाळशास्त्री जांभेकर यांची नेमणूक केली.
- हिंदी भाषेला हिंदी ऐवजी **हिंदुस्तानी** म्हणावे असे विनायक दामोदर सावरकर यांनी सुचविले.
- गोपाळ बाबा वलंगकर विटाळ विध्वंसक प्रसिद्ध पुस्तक अनार्य दोष परिहार समाज स्थापन केला. ( दापोली - 1890 )
- दलितांमधील पहिले वृत्तपत्र **वार्ताहार**
- वाळवंटी मृदा अरवली पर्वताच्या पश्चिमेकडील संपूर्ण भागात हि मृदा आढळते व गुजरात मधील सौराष्ट्र व कच्छच्या भागात ही मृदा पसरलेली आहे.
- सावंतवाडी परिसरात उष्णकटिबंधीय **सदाहरित** अरण्य आढळतात.
- पहिल्या पंचवार्षिक योजनेला **पुनरुत्थान** योजना असे म्हणतात.
- ट्रिनिटी चाचणी जगातील ही पहिली अणुचाचणी होती ही अणुचाचणी अमेरिकेने घडून आणली व ही चाचणी **प्लॅटिनियम** बॉम्बची होती.

- **क्योंटो** प्रोटोकॉल हा जपान मधील हरितगृह वायूंचे प्रमाण कमी करण्यासंदर्भात करार होता.
- **शिवराम जानबा कांबळे** यांच्यावर - ( गोपाळबाबा वलंगकर ) यांच्या विचारांचा प्रभाव. पुण्याचे रहिवासी. मराठा व दिनबंध वृत्तपत्रात लेख प्रसिद्ध श्रीशंकर प्रासादिक सोमवंशी हित चिंतक मित्र मंडळ स्थापन 1904 ला.
- किसन भागुजी बनसोडे  
सन्मान बोधक निराप्रीत समाज स्थापन  
चोखामेळा सुधारणा मंडळ वाचनालय स्थापन
- महर्षी विठ्ठल रामजी शिंदे - **डिप्रेसड क्लासेस मिशन स्थापन**. 1906 ला एल्फिस्टन रोड येथे शाखा सुरू.  
1912 पुण्यातील फरगुशन कॉलेज येथे ब्राह्मण व अस्पृश्य एकत्र सहभोजन कार्यक्रम.

### पूर्वेकडून पश्चिमेकडे जाताना आढळणारा क्रम

- छोटा नागपूर पठार - वागेलखंड पठार - बुंदेलखंड पठार - मावळ्याचे पठार.
- लिंग अंदाजपत्रक सर्वप्रथम **ऑस्ट्रेलिया** देशात स्वीकारण्यात आले.
- 2011 नुसार झिरो ते सहा वयोगटातील लिंग गुणोत्तर **मेघालय आणि मिझोराम** या राज्यात सर्वाधिक आहे.
- वनस्पतीमध्ये दृढ ऊतींच्या भीतीकामध्ये **सेल्युलोज** थर सिमेंट प्रमाणे कार्य करतो.
- रुदरफोर्ड यांचे अनु सिद्धांत विषयी मत - अनुच्या केंद्रकात धनप्रभारित केंद्रक असते केंद्रकात अनुशेष सर्व वस्तुमान एक वाटलेले असते हा शोध लावला.
- महर्षी कर्वे यांनी सन 1916 मध्ये स्थापन केलेल्या महिला विद्यापीठाचे पहिले कुलपती **रामचंद्र गोविंद भांडारकर**.
- राघोबांनी केलेले पेशवे पद मिळवण्यासाठी **बॉम्बे प्रेसिडेन्स** यांच्याशी **सुरतचा** तह केला
- हायड्रो पावर प्लांट मध्ये **पोटेन्शियल** ऊर्जेचे रूपांतर विद्युत ऊर्जेत केले जाते.
- गव्हर्नर जनरल चा उतरता क्रम - , रॉबर्ट क्लाइव्ह - वॉरन हिस्टिंग लॉर्ड कॉर्नवॉलिश - लॉर्ड वेलसली - लॉर्ड हेस्टिंग - लॉर्ड विल्यम बेंटिक - लॉर्ड डलहौसी - लॉर्ड कॅनिंग.
- **खिंड राज्य**  
बारालाचा - हिमाचल प्रदेश झोजिला - जम्मू कश्मीर नथूला - सिक्कीम पालघाट - केरळ.
- गोपाळ कृष्ण गोखले यांनी राजकीय कार्यकर्ते निर्माण करण्यासाठी 1905 साली **सरवंट ऑफ इंडिया** म्हणजेच भारत सेवक समाज ही संस्था स्थापन केली.
- 1906 डिप्रेसड क्लास मिशन **विठ्ठल रामजी शिंदे** यांनी सुरू केली .
- सार्वजनिक सत्यधर्म 1 एप्रिल 1889 ( मरणोत्तर प्रकाशित पुस्तक )
- यशवंतराव फुले यांनी प्रकाशित केला हा ग्रंथ म्हणजे मानवी स्वातंत्र्याचा जाहीरनामा यामध्ये स्वातंत्र्य समता बंधुता यांच्या आधारावर समाज रचना कशी असावी हे अपेक्षित लिखाण आहे.
- सत्सार हा ग्रंथ 1885 साली महात्मा फुले यांनी लिहिला ब्राह्मो समाज व प्रार्थना समाजावर टीका केली पंडिता रमाबाई ताराबाई शिंदे यांच्यावर टीका करणाऱ्या वृत्तपत्रांवर टीका केली.
- मानवी शरीरात प्रथिने तयार करण्यासाठी **20** अमिनो आम्लाची गरज असते.
- गुलाम हुसेन **इन्कलाब** वृत्तपत्र चालवत असे.
- अंदामान येथे पाहणी करण्यासाठी गेल्यानंतर **लॉर्ड मेयो** यांची एका कैदेयाने हत्या केली.

- मानवी रक्ताचा पीएच ०७.३५ आहे.
- लघुउद्योगांची रचना त्रिस्तरीय असावी असे मत **एम सी गुप्ता** यांनी मांडले ( सूक्ष्म मध्यम लघु उद्योग ).
- भारतीय वृत्तपत्राचा मुक्तिदाता **चार्ल्स मेटकाफ**.
- इमाम अली हे टोपण नाव 1942 च्या आंदोलनात **एस एम जोशी** यांनी वापरले होते. तर अच्युतराव पटवर्धन यांनी **कुसुम** हे नाव तर लोहिया यांनी **डॉक्टर** हे नाव वापरले होते.
- माझ्या आठवणी व अनुभव हा आत्मचरित्रात्मक ग्रंथ **विठ्ठल रामजी शिंदे** यांचा आहे.
- महात्मा फुले यांच्या मृत्यूनंतर सार्वजनिक सत्वर महाग्रंथ प्रकाशित झाला हा ग्रंथ प्रकाशित होण्यासाठी **मोरो विठ्ठल वाळवेकर** यांनी अर्थसहाय्य केले.
- नवीन ग्राहक संरक्षण कायदा 2019 चा आहे भारतात 20 जुलै 2020 पासून लागू करण्यात आला.
- भारताची पहिली महानगरपालिका **मद्रास** शहरासाठी 1687 साली स्थापन करण्यात आली.
- महानगरपालिका जास्त **पाच** सदस्य नामनिर्देशित राहू शकतात.
- भारत सरकार कायदा 1861 द्वारे भारताला अध्यादेश काढण्याचे अधिकार मिळाले.
- भारत सरकार कायदा 1892 च्या कायद्यांमध्ये सर्वप्रथम निवडणुकीच्या तत्त्वाचा उल्लेख करण्यात आला.
- भारतात सध्या एकूण राष्ट्रीय जलमार्ग 111 आहेत.

### Ncert history.

- ऋग्वेद हे संस्कृत भाषेतील सर्वप्रथम लिहिले गेलेले साहित्य होय.
- भीम बेटका हे मध्य प्रदेशातील विंध्येयन पर्वताच्या कुशीत व नर्मदा नदीच्या खोऱ्यात आहे.
- कुर्णुल ही जागा आंध्र प्रदेशात आहे तिथे राखीचे अवशेष सापडले यावरून मानवास आगीचा उपयोग माहित होता हे सिद्ध झाले.
- मानवाने पाळलेला सर्वप्रथम प्राणी **कुत्रा**.
- मेहेरगढ हे मनुष्यात असलेले सर्वात प्राचीन खेडे आहे.
- ऋग्वेद हे जगातील सर्वात प्राचीन वेद आहे ज्याचे लिखाण सुमारे 3500 वर्षापूर्वी झाले.
- ऋग्वेदामध्ये हजारहून अधिक स्रोतांचे संकलन आहे ज्यास **सुक्ता** असे म्हटले जाते.
- भारताने सुमारे दोन हजार वर्षापूर्वी प्रसिद्ध वैद्य चरक याने **चरकसंहिता** या पुस्तकात मानवी शरीरात 360 हाडे असल्याचे नमूद केले आहे.
- ऋग्वेदाची रचना झाल्यानंतरच्या काळात वैदिक काळ म्हणून ओळखले जाते यानंतरच्या वैदिक काळात सामवेद यजुर्वेद व अथर्ववेद या वेदांची रचना झाली.
- जनपद म्हणजे अशी जमीन जेथे राजाने त्याचा पाय ठेवला आहे व तो त्याच ठिकाणी स्थायिक झाला.
- मगध राज्यात **गंगा सोन** यासारख्या नद्या होत्या.
- प्रथम राजधानी **राजगृह** ( बिहार) दुसरी राजधानी पाटलीपुत्र **पटना** (बिहार)
- **दिग्धनिकाय** प्रसिद्ध बौद्ध पुस्तक.

## गौतम बुद्ध

- सिद्धार्थ हा गौतम बुद्ध म्हणून देखील ओळखला जातो गौतम बुद्ध आणि सुमारे 2500 वर्षांपूर्वी बौद्ध धर्मास जन्म दिला.
- गौतम बुद्धाचा वर्ण क्षत्रीय होता व गण शक्य होता.
- बुद्ध शब्दाचा अर्थ ज्ञानपूर्ण किंवा बुद्धिमान मनुष्य असा होतो.
- गौतम बुद्धांनी प्रथम व्याख्यान **सारनाथ** उत्तर प्रदेश येथे दिले गौतम बुद्धांचा मृत्यू **कुशीनगर** येथे झाला.
- **उपनिषद** याची रचना ही नंतरच्या वैदिक काळात झाली उपनिषदाचा अर्थ हा गुरुच्या चरणी बसून घेतलेले ज्ञान होय यामध्ये गुरु शिष्यांचा संवाद असतो.
- उपनिषदामधील बऱ्याचशा रचना **शंकराचार्यांनी** लिहिल्या.
- **पाणिनी** याने संस्कृत व्याकरणाची रचना केली याने स्वर व व्यंजन यांची रचना एका सूत्रात केली व त्यासाठी सूत्र तयार केले.
- महावीर हे **वाज्जी** संघातील लिच्छवी या प्रांताचे क्षत्रिय राजकुमार होते त्यांनी लोकांना उपदेश देण्यासाठी अर्धमागधी या प्राकृत भाषेचा उपयोग केला.
- महावीर व त्यांच्या अनुयायांचे उपदेश हे गुजरात मधील **वलाभी** येथे ठेवण्यात आले आहेत.
- **त्रिपीटक** या पुस्तकात बुद्ध संघाचे नियम देण्यात आले आहेत.
- बुद्धानच्या निवासास **विहार** तर जैनांच्या निवासास **स्थानक** असे म्हणतात.
- झोरोस्टर हे इराणी पैगंबर आहेत त्यांची शिकवण ही **अवेस्ता** नावाच्या पुस्तकात समाविष्ट आहे.
- इराण प्रमुख धर्मगुरु म्हणून झोरोस्टर यांना ओळखले जाते.

## सम्राट अशोका

### ■ मौर्य साम्राज्य - राजधानी पाटलीपुत्र

- अशोका ज्या साम्राज्याचा सम्राट होता ते साम्राज्य अशोकाचे आजोबा **चंद्रगुप्त मौर्य** यांनी स्थापन केलेले होते.
- चंद्रगुप्त मौर्या यांना एका हुशार विद्वान मनुष्याचा पाठिंबा होता तो म्हणजे चाणक्य त्यांनाच आपण **कौटिल्य** म्हणून ओळखतो
- चाणक्यांच्या युक्त्या आपण **अर्थशास्त्र** या पुस्तकात पाहतो.
- वंशावळ = चंद्रगुप्त - बिंदुसार - अशोका - दशरथ - सांप्रती.
- अशोकाचे शिलालेख **ब्राह्मी** लिपीत होते.
- चीनच्या भिंतीची लांबी ही **सहा हजार चारशे** की मी एवढी आहे ( **वेगवेगळ्या ठिकाणी वेगवेगळी दिलेली आहे** )
- सुमारे 2500 वर्षांपूर्वी लोखंडी हत्यारांचा वापर असल्याचे पुरावे आढळतात. ( हडप्पा संस्कृतीत लोखंडाचा वापर नव्हता. )
- **मथुरा** हे शहर **कुशान** राज्याची दुसरी राजधानी होती.
- **रेशीम** बनवण्याची पद्धत ही सर्वप्रथम चीन या देशात शोधण्यात आली.
- **कनिष्क** हा सर्वात प्रसिद्ध कुशल राज्यकर्ता होता.
- **अश्वघोष** हा कनिष्क दरबारातील कवी होता.
- अश्वघोषाने बुद्धचरित्र या नावाचे बुद्धाचे आत्मचरित्र लिहिले या काळात बौद्ध धर्माच्या नवीन पंथाचा उदय झाला त्यास **महायान** म्हणून ओळखले जाते.
- **हिंदू** या शब्दाचा उगम हा **सिंधू** या नदीच्या नावापासून झालेला आहे.
- चंद्रगुप्त व कुमारी देवी हे समुद्रगुप्ताचे आई-वडील होते.

- चंद्रगुप्त हा गुप्ता वंशातील प्रथम राजा होय ज्याने महाराजाधिराज हे शीर्षक वापरले.
- कालिदास प्रसिद्ध कवी व आर्यभट्ट खगोलशास्त्रज्ञ हे चंद्रगुप्त दोन यांच्या दरबारातील विद्वान होय.
- सुमारे चौदाशे वर्षांपूर्वी हर्षवर्धन राजाच्या दरबारात बाणभट्ट नावाचा एक कवी होता.
- चालुक्यांची राजधानी येहोन
- सुप्रसिद्ध चालुक्य राज्यकर्ता पुलकेशीन हा होय.
- कालिदासाचे प्रसिद्ध नाटक अभिजात शाकुंतल या नाटकात राजा दुष्यंत व तरुण स्त्री शकुंतला यांच्यातील प्रेम संबंधाची गोष्ट आहे.
- स्तूप म्हणजे ढिगारा.
- शून्याचा शोध हा भारतात लागला याचा उपयोग हा भारतीय नंतर प्रथम अरबांनी केला व तेथून याचा प्रसार युरोपात झाला.
- मिनाज ई सिराज हा एक इतिहासकार होता याने तेराव्या शतकात हिंदुस्थान हा शब्द वापरला त्यावेळी हिंदुस्थानात पंजाब हरियाणा आणि गंगा नमुना या नद्या मधला प्रदेश येत असे.
- शिया मुस्लिम यांनी मोहम्मद पैगंबर यांचा जावई अली यास मुस्लिम समाजाचा नेता मानले
- सुंनी मुस्लिम यांनी मुस्लिम समाजाचा सर्वोच्च नेता म्हणून खलिफाचा स्वीकार केला.

## विज्ञान

- राष्ट्रीय कर्करोग नियंत्रण कार्यक्रम 1975 ला सुरू झाला
- आयोडीन नियंत्रण कार्यक्रम 1962 चा आहे
- मानवाला दररोज शंभर ते दीडशे मायक्रोग्राम आयोडीन ची आवश्यकता असते.
- तंबाखू नियंत्रण कार्यक्रम 2007 - 2008 चा आहे.
- 2003 COTRA तंबाखू व अन्य धूम्रपान उत्पादन कायदा.
- 1977 ला देवी रोग मुक्त भारत झाला.
- एचआयव्ही नियंत्रण कार्यक्रम 1992 ( 1986 ला पहिला रुग्णाला आढळला ) ( 1998 ला NARI+ MSACS स्थापन )
- NSP - 2017 24 मिशन कार्यक्रम.
- पल्स पोलिओ लसीकरण कार्यक्रम - 1995
- सिंकोना वनस्पती पासून क्वीनईन कोयनेल मिळते
- क्लोरेकीन या द्रव्यामुळे झाडांची पाने हिरवीगार दिसतात
- हिवतापावरील प्रभावी औषध प्रायमाक्वीन.
- मानवी आरोग्यासाठी योग्य असणाऱ्या पाण्यामध्ये फ्लोराइडचे प्रमाण 1.5 पीपीएम असावे.
- कुत्रा चावल्यामुळे रेबीज आणि अलार्क रोग होतात.
- आजारी बालकांना tcc मध्ये भरती करतात.
- निरुपयोगी तांबड्या पेशींचे विघटन प्लीहा या ठिकाणी होते.
- सल्फ्युरिक ऍसिड आणि जास्त यांच्या क्रियेने हायड्रोजन हा वायू तयार होतो.
- कोलकत्ता बंदराला नुकतीच दीडशे वर्षे पूर्ण झाली त्या निमित्ताने श्यामाप्रसाद मुखर्जी यांचे नाव बंदराला देण्यात आले.

- दिवंगत मनोहर पारेकर यांचा नाव संरक्षण अभ्यास व विश्लेषण संस्था यांना देण्यात आले.
- भारतातील सर्वात मोठा तेल शुद्धीकरण प्रकल्प **जामनगर** गुजरात येथे आहे.
- अमेरिकेने नासाची स्थापना **1958** ला केलेली आहे.

### जनरल प्रश्न

- **इंथ्रेसाइट्स** हा सर्वोत्कृष्ट प्रकारचा कोळसा आहे.
- **इंदोर** हे देशातील सर्वात स्वच्छ शहर ठरल आहे दोन्ही वेळी बाजी मारली आहे.
- घटना समिती निवडणूक मध्ये मुस्लिम लीगला **73** जागा मिळाल्या होत्या.
- चंद्रमुखी हा आजार **प्रथिनांशी** संबंधित आहे.
- महाराष्ट्रातील तापी नदी **खचदरीतून** वाहते.
- मानवी शरीरात प्रतिनिधी तयार करण्यासाठी **वीस** अॅमिनो ऍसिड ची गरज असते.
- मानवी रक्ताचा **पीएच ७.३५** आहे.
- महाराष्ट्र सरकारने तुकाराम वनग्राम योजना **2006** ला सुरुवात केली.
- शेकरू साठी प्रसिद्ध असलेले अभयारण्य भीमाशंकर
- उष्णकटिबंधीय सदाहरित वनस्पती पुढील प्रमाणे  
**नागपचा पांढरा फणस कासवी**
- उष्णकटिबंधीय शुष्क पानझडी वनस्पती पुढीलप्रमाणे  
**सागवान शिसम अंजन**
- भारतातील **2011** साली ग्रीन जीडीपी समिती पार्थतास गुप्ता यांच्या अध्यक्षतेखाली स्थापन केली होती.
- केशवराव जेधे यांनी शाहू महाराजांच्या मृत्यूनंतर छत्रपती मेळा सुरू ठेवला.
- 1916 साली राष्ट्रीय काँग्रेसच्या लखनऊ अधिवेशनात मुस्लिम लीग व राष्ट्रसभा यांच्यात समजता कडून आणला दरम्यान राष्ट्रसभेचे अधिवेशनाचे अध्यक्ष बाबू अंबिका चरण मुजुमदार हे होते .
- भारताला स्वातंत्र्य मिळाले त्यावेळी क्लेमेंट ऍटली हे इंग्लंडचे प्रधानमंत्री होते तर दरम्यान भारत मंत्री सर पेथिक लॉरेन्स हे होते.
- स्त्रियांच्या उतारासाठी व उन्नतीसाठी पुण्यात आर्य महिला समाज ची स्थापना करणाऱ्या पंडिता रमाबाई या अनंतशास्त्री डोंगरे यांच्या कन्या होत व आई लक्ष्मीबाई डोंगरे.
- मुंबई विद्यापीठातील पहिले चार पदवीधर.  
महादेव गोविंद रानडे , रामचंद्र गोविंद भांडारकर , वामन आबाजी मोडक, बाळ गणेश वागळे.
- **Lasik** शस्त्रक्रिया डोळ्याची संबंधित आहे.
- सरासरी उपग्रह पृथ्वीपासून 36000 किमी उंचीवर परिक्रमा करतात.
- मानवी उपदाढ संख्या **8** इतकी आहे.
- घटनेचा मूल्यवान भाग असे प्रस्तावनेला पंडित **ठाकूरदास भार्गव** यांनी म्हटले होते.
- नाशिक खटला नाशिकचा कलेक्टर जॅक्सन खून प्रकरण.
- मुजफ्फर अहमद **नवयुग** वर्तमानपत्र चालवले.

- भारतात जल मनुष्य म्हणून राजेंद्रसिंह यांना ओळखतात.
- पूर्व महाराष्ट्रातील विशेषत चंद्रपूर आणि भंडारा जिल्ह्यातील परंपरागत जलसिंचन तलाव पद्धतीला मालगुजरी असे म्हणतात.
- दक्षिणेतील पूर्ववाहिनी नद्या मुळे जास्त जलविद्युत निर्मिती होते.
- मूलद्रव्यांचे एकूण संख्या 119 आहे.
- अॅनिमिया हा आजार लोह च्या अभावामुळे होतो.
- लहान मुलांचा मधुमेह टाईप- वन असतो.
- तपांबर पृष्ठभागापासून १३ किमी पर्यंत.
- तपस्थपती पृष्ठभागापासून १० किमीच्या वर ३ किमी पर्यंत.
- स्थितांबर तेरा किमी ते 50 किमी च्या मध्ये.
- आयनांबर 80 किमी ते ५०० किमी पर्यंत असते
- बाह्याबर 500 किमीच्या वर ( हायड्रोजन वायू वाढतो ) ( सदरील भाग पृथ्वी आवरण प्रकरणात तुम्ही सुद्धा तपासून पाहावा )

### बारा अनुसूची पुढील प्रमाणे.

1. राज्य व केंद्रशासित प्रदेश यांची यादी व त्यांचे राज्यक्षेत्र
2. वित्तलब्धिपत्ते व विशेष अधिकार
3. शपथ किंवा प्रतिज्ञा
4. राज्य व केंद्रशासित प्रदेश यांच्या राज्यसभेतील जागा
5. अनुसूचित क्षेत्रे व अनुसूचित जमातींचे प्रशासन
6. आदिवासी क्षेत्रे यांचे प्रशासन
7. सूची केंद्र राज्य समवर्ती सूची
8. मान्यता प्राप्त भाषा
9. काही कायदे व विनिमय विधी ग्राह्य असणे
10. पक्षांतराच्या कारणारून अपात्रता
11. पंचायतीचे अधिकार प्राधिकार जबाबदाऱ्या
12. नगरपालिकांचे अधिकार प्राधिकार जबाबदारी

- कलम 326 प्रौढ मताधिकार
- 2001 सालची जनगणना सध्या लोकसभेची प्रमाण जनगणना आहे
- महाराष्ट्र राज्य निवडणूक आयोग स्थापना 26 एप्रिल 1994
- कलम 74 नुसार राष्ट्रपती सल्ला देण्यासाठी एक मंत्रिमंडळ असेल
- आदिवासी भागातील मातांसाठी माहेरघर योजना नऊ जिल्ह्यात 90 प्राथमिक आरोग्य केंद्रात 200 रुपये प्रति दिन.
- महाराष्ट्रात सर्वात कमी बाल लिंग गुणोत्तर बीड जिल्ह्यात आहे
- ब्रिटिश लोक रायगड किल्ल्यास पूर्वेकडील जिब्राल्टर असे म्हणत.
- एअर इंडिया - वन राष्ट्रपती उपराष्ट्रपती व पंतप्रधान यांच्या दौऱ्यासाठी तयार करण्यात आलेले खास विमान.
- अर्थसंकल्प सोप्या भाषेत हे पुस्तक देवेंद्र फडणवीस यांनी लिहिले प्रकाशन उद्धव ठाकरे यांनी केले.

- स्वराज्य पक्षाची स्थापना कायदेमंडळात प्रवेश करून कामकाजात अडथळा आणणे यासाठी झाली .
- गोपाळ गणेश आगरकर यांच्यावर एल्बर्ट स्पेन्सर यांचा प्रभाव होता त्यांनी स्वतःच्या प्रेत दहनार्थ काही रक्कम बाजूला ठेवली होती.
- घटनांचा क्रम - गांधी आयर्विन करार - द्वितीय गोलमेज परिषद - तृतीय गोलमेज परिषद - जातीय निवाडा - पुणे करार.
- तिबेटचे पठार हे जगातील सर्वात मोठे व सर्वात उंच आहे
- बराचसा भाग बर्फाच्छादित असतो. लडाख पठार प्राकृतिक दृष्ट्या याचाच एक भाग आहे.
- मध्यार्क आंबवण्याच्या प्रक्रियेत शेवटचे उत्पादन इथेनॉल कार्बन डाय-ऑक्साइड आहे.
- कर्बोदके कार्बन हायड्रोजन आणि ऑक्सिजन पासून बनवलेले असतात.
- राजा राम मोहन रॉय यांना **राजा** ही पदवी **दुसरा अकबर** या मोगल बादशहाने दिली.
- एक डिसेंबर 1931 रोजी रेम्से मेकडोनाल्ड यांनी तीन घोषणा कोणत्या केल्या ?
- दोन मुस्लिम बहुसंख्या प्रांत स्थापन केले **जातील एक सिंध व दुसरा वायव्य सरहद.**
- भारतीय सल्लागार समिती आणि तीन तज्ञ समिती स्थापन केल्या जातील.
- भारतीयांमध्ये एकमत न झाल्यास ब्रिटिश सरकारमार्फत स्वतःच जातीय निवाडा जाहीर केला जाईल.
- माकुर्ती हे शिखर मध्य सह्याद्री पर्वत रांगेत आढळते. तर मेघासानी हे शिखर दंडकारण्य मध्ये आढळते.
- भारतीय राज्यघटनेत नववे परिशिष्ट पहिल्या घटना दुरुस्तीने जोडण्यात आले .
- हिरव्या कबुतराला ग्रीन इम्पेरियल पिगोन म्हणतात तर हिंदी मध्ये हरियाल म्हणतात हा महाराष्ट्राचा राज्य पक्षी आहे .

### रयत शिक्षण संस्था

संस्थापक कर्मवीर भाऊराव पाटील

ब्रीद वाक्य स्वावलंबी शिक्षण हेच आमचे ब्रीद

चतुसूत्रे स्वावलंबन स्वाभिमान स्वाध्याय स्वातंत्र्य.

बोधचिन्ह वटवृक्ष.

ही संस्था स्थापनेची प्रेरणा भाऊरावांनी शाहू महाराजांकडून घेतली या संस्थेला देणगी नागनाथ नाथकवडी यांनी दिली देणगी 111111 एवढी होती .

1910 दुधगाव शिक्षण प्रसारक मंडळ मूळ संस्था.

आयटक संघटना १९२० अध्यक्ष लाला लजपत राय

अखिल भारतीय ट्रेड युनियन काँग्रेस

ब्रिटनच्या ट्रेड युनियन काँग्रेसच्या धर्तीवर

प्रधान कार्यालय नवी दिल्ली

ना म जोशी यांचे महत्त्वाचे योगदान.

### काही महत्त्वपूर्ण खटले / इतिहास

- पेशावर खटला 1922 मोहम्मद हसन गुलाम मेहबूब मोहम्मद अकबर हे यामध्ये सामील होते.
- मिरत खटला 192 मुजफ्फर अहमद जोधळेकर श्रीपाद अमृत डांगे हे तीन भारतीय व त्यामध्ये तीन इंग्रज होते फिलिप बेन ब्रेडले ह्यू लेस्टर.



- जालियनवाला बाग हत्याकांड चौकशी मधील हंटर कमिशन मधील भारतीय सदस्य - चिमणलाल सेटलवाड पंडित जगत नारायण सरदार सुलतान.

### जालियनवाला बाग हत्याकांड

सिडणे रौलट यांची दोन विधेयक सभाबंदी आणि खटल्या विना कारावास ही होती त्याला विरोध म्हणून जालियनवाला बागे मध्ये उपोषण चालू होते.

- **गांधीजींनी रौलट कायदा ला काळा कायदा नाव दिले.**
- 13 एप्रिल 1919 ला जालियनवाला बाग हत्याकांड घडले त्या दिवशी बैसाखी सण होता.
- 1919 उत्तर प्रदेशातील कानपूर येथे भरलेल्या तेराव्या अखिल भारतीय कुर्मी क्षत्रिय परिषदेत शाहू महाराजांना राजर्षी ही पदवी दिली.

### 1919 चा कायदा मुख्य तरतुदी

- ✓ भारत मंत्र्यांचा पगार इंग्लंडच्या तिजोरीतून देणार
- ✓ भारतासाठी हाय कमिशनर पद म्हणजेच उच्चायुक्त तयार केले
- ✓ या कायद्याने भारत मंत्री केंद्र सरकारवर नियंत्रण ठेवणार
- ✓ प्रांतिक सरकारचे नियंत्रण कमी सोपी खाती निर्माण
- ✓ कार्यकारी व कायदेमंडळ एकमत भारतमंत्री हस्तक्षेप
- ✓ प्रांतात द्विस्तरीय शासन
- ✓ जबाबदार सरकार काही प्रमाणात 1919 ते 1937 पर्यंत.

### पंडिता रमाबाईंनी स्थापन केलेल्या संस्था.

- मुक्ती सदन या ख्रिस्ती संस्थेची स्थापना
- कृपा सदन पतीत स्त्रियांसाठी पुनर्वसन गृह
- प्रीती सदन अशक्त अपंग निराधार स्त्रियांचा हक्क
- सदानंद सदन अनाथ बालकांसाठी शिक्षण
- बातमी सदन अंध मुलांसाठी स्थापना

- असहकार चळवळीचा ठराव नागपूर अधिवेशनात पूर्ण सहमताने ठराव पास झाला.
- चौरी चौरा घटनेवेळी महात्मा गांधींना सहा वर्षांचा तुरुंगवास झाला त्यावेळी असहकार आंदोलन मागे घेण्यात आले.
- निसर्गात असलेले वायू ऑक्सिजन 20.95 नायट्रोजन 78.09% सर्वात कमी प्रमाण मिथेन वायूचे आहे.

### CPR means cardio pulmonary resuscitation

बेशुद्ध अवस्थेतील व्यक्तीला दोनदा कृत्रिम श्वास 1 दिल्यानंतर पंधरा वेळा रुग्णाच्या हृदयावर हात दाबून सोडण्याची क्रिया म्हणजे सीपीआर होय.

**Virus? Vitthal information resources under sign**

हेन्सन चा रोग म्हणून कुष्ठरोगला ओळखतात.  
हिवताप सतत राहिल्यास प्लिहा सुजून पंडुरोग होतो.

डॉक्टर **Bernard Belleau** यांनी 1989 साली श्री-टीसी हे पहिले एड्स वरील औषध शोधले.

- ✚ एड्स निर्मूलन कार्याशी संबंधित देशातील स्वयंसेवी संस्था avert सोसायटी.
- ✚ एड्स वरील पहिले औषध retonavire.
- ✚ एड्स नियंत्रण कार्यक्रम सुरुवात 1991 ते 1992 2007 ते 2012.

- Ⓒ तंबाखू वर मोसईक नावाचा रोग पडतो.
- Ⓒ प्राण्यांमधील विषाणू गोलाकार असतात तर वनस्पतींमध्ये ते बहुदा दंडगोलाकार असतात.
- Ⓒ गवावर तंबेरा व ज्वारीवर काजळी रोग पडतो.
- Ⓒ बटाटा वाण अडनोरा तर टोमॅटो वान वैशाली आहे.
- Ⓒ मधुमेहावर जसे इन्सुलिन काम करते तसे रक्ताक्षय या रोगावर ऍरिथ्रोपायरीन ही प्रथिने उत्पादित एकूण कार्य ठरले आहेत.
- Ⓒ विषाणू संक्रमित रोगांवर उपचारासाठी इंटरफेरोन वापरले जाते.
- Ⓒ सेलनियम हे खनिज मोहरी मध्ये मोठ्या प्रमाणात असते.
- Ⓒ जलशुद्धीकरणावेळी पाण्यातील जिओ बॅक्टेरिया व सेवानेला ही जिवाणू वापरले जातात.
- Ⓒ रेड रिबीन एक्सप्रेस 22 राज्यांमध्ये आहे.
- Ⓒ मलेरियाचे चार प्रकार आहेत पाचवा नवीन प्रकार नोलेसी मलेरिया.
- Ⓒ सारस कोरोना तीव्र डोकेदुखी व अंगदुखी कोरडा खोकला व श्वसनास बाधा येणे.
- Ⓒ ८ नोव्हेंबर 2016 रोजी ५०० वा 1000 नोटा चलनातून बंद झाल्या.
- Ⓒ स्मार्ट सिटी योजनेत पहिल्या ट्वेंटी शहरांमध्ये महाराष्ट्रातील पुणे व सोलापूर शहरांचा समावेश आहे.
- Ⓒ पहिल्या धावणाऱ्या रेल्वेचे नाव ब्लॅक ब्युटी.
- Ⓒ स्वतंत्र भारताचे पहिले रेल्वेमंत्री जॉन मथाई होते.
- Ⓒ रेल्वेचे पितामह म्हणून जॉन स्टीफनसन ला ओळखतात

RICE मुक्कामार लचक मुरगळणे इत्यादी विकारात RICE उपायोजना कामी येते 1. rest आराम 2. ice बर्फांनी शेकणे 3.compression चोळणे 4. elevate तो भाग उंचावर ठेवणे.

**Endemic** - विशिष्ट ठिकाणी होणारा रोग (देशात)

**Epidemic** - साथीचा रोग

**Pandamic** - सर्व देशात असलेला रोग.

- **जे जे थॉमसन** यांनी प्रोटॉन (+) हे नाव सुचविले व इलेक्ट्रॉनचा शोध 1867 मध्ये लावला.
- **रुदरफार्ड** यांनी अनु केंद्रकाचा शोध 1911 साली लावला.
- **चॅडविक** यांनी न्युट्रॉनचा शोध 1932 साली लावला.
- रोगजंतूच्या संक्रमणामुळे पेशींचे नुकसान होऊन हिस्टामिन हे रसायन स्रवते व त्या जागी पांढऱ्या रक्तपेशी एकत्र येऊन सूज येते.

- धूर आणि धुके यांच्या मिश्रणात **धुके** असे म्हणतात.
- पोत्यामध्ये धान्य भरल्यानंतर ते सुरक्षित रहावे म्हणून त्यावर **मेलथीऑनची** फवारणी करतात.
- **Fluoride** निसर्गात मुक्तपणे कधीच आढळत नाही.
- मानवी शरीरातील अस्थि व दात यामध्ये सुमारे 96% fluoride हा फ्लोराइडच्या स्वरूपात आढळतो.

- कुटुंब नियोजन मध्ये = **व्यसेक्टॉमी** पुरुष तर **ट्यूबक टॉमी** स्त्री शस्त्रक्रिया असते .
- अन्नसुरक्षा कायदा **2006 चा आहे** त्यामध्ये बदल **2011** मध्ये झाला.
- दुधाच्या भुकटीत **dektrein** व starch भेसळ
- दुधाची स्निग्धता यात **युरियाची** भेसळ असते
- आंबे केळी पिकवणे **कॅल्शियम** क्लोराइड
- तुपामध्ये **tributin** भेसळ असते.
- चना डाळीमध्ये **मेटॅलिक** येलो ची भेसळ असते.

पोलिओचे मुख्य तीन विषाणू आहेत p1 , P2 , P3 ,  
P1 बून हाईट p2 लान्सिंग P3 लिऑन.

- ✓ कर्करोगाचा विषाणू राऊस सारकोमा DNA मधील **ग्वालीन** हा घटक कर्करोगास कारणीभूत ठरतो.
- ✓ **इंटरल्यूकॉन** हे प्रथिन उत्पादित कर्करोगावर उपयुक्त औषध आहे.
- ✓ राष्ट्रीय हिवताप निर्मूलन **1985** पासून सुरुवात आहे.
- ✓ डॉक्टर मार्क वॅनबर्ग यांनी **1989** साली 3TC है एड्स वरील पहिले औषध शोधले.
- ✓ NACO घोषवाक्य **India voice again Aids.**
- ✓ यकृताच्या पेशीमध्ये ग्लायकोज यांच्या स्वरूपात शर्करा साठलेली असते.
- ✓ **ब्रॉक** निर्देशांकाने एखाद्या व्यक्तीचे योग्य वजन निश्चित होते.
- ✓ **सल्फोन** डेंगू वरील औषध
- ✓ **टेमिफ्लू** स्वाईन फ्ल्यू वरील औषध.

- **Edis ejipsi** या गटातील टायगर नावाच्या डासांमुळे डेंगूची झपाट्याने वाढ होते.
- मायक्रो सिफिल रोग म्हणून "**झिका**" ला ओळखतात. हा रोग गर्भवती महिलेला झाल्यास तिच्या गर्भाला धोका होऊन गर्भपात होतो.
- **2007** ला जगभर बर्ड फ्ल्यू चे थैमान होते.
- महाराष्ट्रात **जळगाव** व **नागपूर** येथे बर्ड फ्ल्यूचा सर्वाधिक उद्रेक झाला होता.
- खरुजेचा किडा **सोरकोपटीस** स्केबी संधिवात वर्गातील प्राणी.
- **अल्झायमर** हा मेंदूशी संबंधित रोग आहे. स्मृतीभंश या आजारात मोडतो.
- पटकी कॉलरा स्वल्पविराम आकाराच्या जिवाणूमुळे होतो. लक्षणे तीव्र उलट्या जुलाब आणि शरीराचे निर्जलीकरण.
- अनुवंशिक रोग **सिकलसेल, ऍनिमिया, हिमोफेलिया.**
- मानवाच्या बाबतीत शोधलेली सर्वात पहिली विकृती डाउन्स सिंड्रोम ( म्हंजे मंगोलिकता ) त्यामध्ये 46 गुणसूत्र ऐवजी 47 गुणसूत्र असतात. टर्नर संलक्षण मध्ये ते 45 असतात.

- **टर्नर** संरक्षणामुळे स्त्रियांमध्ये मासिक पाळीचा अभाव होतो.
- गर्भधारणे वेळी जनुकीय बदलामुळे **दात्रपेशी पंडुरोग** हा विकार उद्भवतो.
- हिमोग्लोबिनचे कमी प्रमाण म्हणजेच ऑक्सिजन वाहून नेण्याची क्षमता मंदावणे व हे लक्षण दात्रपेशी पंडुरोगाचे आहे. उपचार म्हणून रोज एक फॉलिक ऍसिड ची गोळी घ्यावी लागते.
- अति लठ्ठपणा हा आजार **स्निग्ध व कर्बोदके** यांच्या अति सेवन केल्यामुळे होतो.
- बी एम आय बॉडी मास इंडेक्स  
देह वस्तुमान = वजन ÷ उंची<sup>2</sup> ( वर्ग )
- पुरुषांमध्ये 30 पेक्षा व महिलांमध्ये 28.6 पेक्षा जास्त असल्यास अति लठ्ठपणा समजावा.

- ✓ मधुमेह जास्त लघवी तहान वाढती भूक अति थकवा अंधुक दृष्टी.
- ✓ युरियामुळे युरेनिया होतो तर **कॅल्शियम** कार्बोनेट मुळे मुतखडा होतो.
- ✓ सुजवटी सूजवटी या कूपोषणाच्या विकारात यकृतातील चरबीच्या संचयनामुळे त्याचा आकार वाढतो त्यास हीप्टोमॅंगली असे
- ✓ म्हणतात.
- ✓ मोहरीच्या तेलात **दहा टक्के** अर्ज म्हणून भेसळ केल्यास **apidemik dopsi** हा रोग होतो.
- ✓ 1940 ते 1960 हा काळ प्रतिजैविकांसाठी सुवर्णयोग होता.
- ✓ प्रतिजैविकांना दाद न देणाऱ्या रोगजंतूंना **सुपरबक्स** म्हणतात.
- ✓ ताक दही यामधून आपणास लाभदायक सूक्ष्मजीव मिळतात त्यांना प्रोबायोटिक्स म्हणतात.
- ✓ **इंद्रधनुष्य** योजना 2014 ची सात रोगाविरुद्ध आहे ( त्यात रुबेला नाही. )
- ✓ राष्ट्रीय ग्रामीण आरोग्य अभियान वर्ष 2005 चे आहे तर राष्ट्रीय शहरी आरोग्य अभियान 2003 चे आहेत.
- ✓ महिला व बालकांच्या आरोग्य सेवेसाठी नवी रुग्णवाहिनी "वात्सल्य" मानवी दुधात लॅक्टोज शरकरेचे प्रमाण सर्वाधिक असते.
- ✓ भारतात ऍलोपॅथी आयुर्वेदिक युनानी व होमिओपॅथी या वैद्यकीय शाखा रुग्णांना सेवा पुरवितात.
- ✓ अगदी अलीकडील सेवा **ऍलोपॅथी** आहे.
- ✓ होमिओपॅथी ही मुळची जर्मनी या देशाची असून त्याचे जनक **हायमन** हे आहेत.
- ✓ युनानी ग्रीक पद्धत संशोधन **हिप्टोग्रेटस**
- ✓ **सिद्ध** दक्षिण भारतातील उदयाला आलेली पद्धत
- ✓ आयुष मंत्रालय ९ नोव्हेंबर 2014
- ✓ आयुर्वेद, योग, नॅचरोपॅथी, युनानी,, सिद्ध, होमिओपॅथी,.
- ✓ पहिल्या टेस्ट ट्यूब बेबी च नाव दुर्गा 1986 हिंदुजा हॉस्पिटलमध्ये हर्षवर्धन रेड्डी असं त्या मुलीचं नाव होतं.
- ✓ मकरध्वज आयुर्वेदिक औषध गंधक व पाऱ्या पासून बनवतात.
- ✓ घरगुती वापराच्या पाणी शुद्धीकरणासाठी पोटॅशियम परमॅंगेट चा वापर करतात.
- ✓ झिंक फ्लोराईड उंदीर मारण्याचा औषध फॉस्फरस आणि जास्त यापासून बनवतात.
- ✓ आम्लवर्षा यामध्ये नायट्रिक आम्ल आणि सल्फ्युरिक आम्ल यांच्या मिश्रण असतं.
- ✓ लिंबाचा रस यामध्ये सायट्रिक आम्ल असतं.
- ✓ चिंचेमध्ये चार **tartarik** Aside असतं.
- ✓ दागिन्यांना दाग देण्यासाठी **मॅग्नीज** चा वापर करतात.

- ✓ अवयव रोपण याचा शोध थॉमस **स्टार्झे** त्यांनी लावला.
- ✓ ( Hipocratic oath) ही शपथ डॉक्टरांना घ्यावी लागते .
- ✓ मेंडेल या शास्त्रज्ञाने वाटाणा झाडावर प्रयोग करून अनुवंशिकतेचा सिद्धांत मांडला.
- ✓ ग्रीक भाषेत अंबर म्हणजे इलेक्ट्रॉन.
- ✓ **हेनरी मोसले** यांनी आधुनिक आवर्त सारणी मांडली.
- ✓ महाराष्ट्र पशु व मत्स्य विज्ञान विद्यापीठ नागपूर तीन डिसेंबर २००३ साली स्थापन झाले.
- ✓ आधुनिक रसायनशास्त्राचा जनक **आणात्वान** आहे.
- ✓ जंतू पासून रोगोदभव **लुई पाश्चरचा** सिद्धांत आहे.
- ✓ रॉबर्ट कोच यांनी रोग व कारक असा सिद्धांत मांडला.
- ✓ डॉक्टर प्रमोद शेटी जयपुर फूडचे निर्माते १९६८ साली त्यांनी ही कंपनी स्थापन केली कृत्रिम अवयव तयार करण्यासाठी.
- ✓ **हरगोविंद खुराना 1968** वैद्यक शास्त्रातील नोबल ( डीएनए )सिंथेटिक जीन चा शोध लावला.
- ✓ फॅब्रिक मिशर यांनी **डीएनए** चा शोध लावला.
- ✓ मोल हे रेणुभार शोधण्याचे एकक **ऑस्टवाल्ड** यांनी शोधून काढले.

### पुस्तक / लेखक

- कोसला हिंदू - भालचंद्र नेमाडे
- आमचा बाप आणि आम्ही - नरेंद्र जाधव
- स्पीकर्स डायरी - मनोहर जोशी
- चार नगरातील माझे विश्व - जयंत नारळीकर
- गुड गव्हर्नर्स - माधव गोडबोले
- वाट संघर्षाची - अण्णा हजारे
- बनगरवाडी - व्यंकटेश माडगूळकर
- टेंभुरेंट इयर - प्रणव मुखर्जी
- अ ब्रीफ हिस्टरी ऑफ टाईम - स्टीफन हॉकिंग
- मायदेशी माणसं - व्यंकटेश माडगूळकर
- उचल्या - लक्ष्मण गायकवाड
- मृत्युंजय - शिवाजी सावंत.

- ✓ चार्ल्स विल्किन्सन यांनी गीतेचा इंग्रजी अनुवाद केला व त्याला वॉरन हिस्टिंगने प्रस्तावना दिली होती.
- ✓ 1842 ला कमिटी ऑफ पब्लिक इन्स्ट्रक्शन जागी कन्सिल ऑफ एज्युकेशन स्थापना झाली.
- ✓ तुर्की व कलकत्ता येथे इंजिनिअरिंग महाविद्यालय सुरू करण्यात आले.
- ✓ **चार्ल्स ऊड** हे नियमक मंडळाचे अध्यक्ष होते.
- ✓ ब्रिटिश सरकारने **कलकत्ता बनारस व आग्रा** येथे संस्कृत महाविद्यालय स्थापन केले.
- ✓ उडचां खलिता याला भारतीय इंग्रजी शिक्षणाचा **मेगनाकार्ट** असे म्हणतात.
- ✓ संस्कृत कॉलेजची स्थापना **जोनाथन डंकन** यांनी केली.

- पहिले कलकत्ता विद्यापीठ - जानेवारी १८५७
- दुसरे मुंबई विद्यापीठ - जुलै १८५७
- तिसरे मद्रास विद्यापीठ - सप्टेंबर १८५७
- चौथे पंजाबी विद्यापीठ - १८८२ अलाहाबाद विद्यापीठ - १८८७

भारतीय विद्यापीठ कायदा लॉर्ड कर्झन च्या काळात आला.

मुंबई मद्रास लाहोर वैद्यकीय महाविद्यालय स्थापन.

कलकत्ता बनारस आग्रा संस्कृत महाविद्यालय संस्थापक जोनाथन डंकन.

- सर्वात हलका धातू **लिथियम**.
- सर्वात हलका अधातू **हेलियम**.
- सर्वात हलका वायू **हायड्रोजन**.
- सर्वात जड धातू **ऑस्टीयम**.

### जनरल प्रश्न

- ✓ आम्ल वर्षामध्ये सल्फर डाय ऑक्साईड व नायट्रोजन ऑक्साईड वायू बाहेर पडतो.
- ✓ आगकाडीतील ऑक्सिडीकारक पदार्थ - पोटॅशियम क्लोरेट मॅग्नीज डायऑक्साईड पोटॅशियम डायक्रोमेट
- ✓ ब्राँझ धातू = ८०% तांबे + १०% कथिल + १०% जस्त
- ✓ गंधकाचे योग्य गुणधर्म, पिवळा रंग ठिसूळ स्थायू पदार्थ द्रवणांक ११९.२ अंश सेल्सिअस.
- ✓ कार्बन मोनॉक्साईड + हायड्रोजन = **वॉटर गॅस**
- ✓ सूर्य व ताऱ्याचे चमकणे द्रव्याच्या **प्लाजमा** अवस्थेमुळे होते.
- ✓ **हायड्रोमीटर** सापेक्ष आद्रता मोजते.
- ✓ एखादा पदार्थ उर्ध्व दिशेने फेकला असता त्याची गतिज ऊर्जा व स्थितीज ऊर्जा दोन्ही वाढतात.
- ✓ औष्णिक विद्युत प्रकल्पात कोळसा जाळल्या नंतर त्यातील जे रसायन उत्सर्जित होते ते कार्बन डाय-ऑक्साईड ऑक्साईड ऑफ नायट्रोजन ऑक्साईड ऑफ सल्फर.
- ✓ बटाटा चिप्स उत्पादक चिप्स पॅकेटमध्ये चिप्स खराब होऊ नये म्हणून **नायट्रोजन** भरतात.
- ✓ स्वातंत्र्योत्तर काळात १९४९ मध्ये भारताने रुपयाचे अवमूल्यन केले १९६६ मध्ये दुसऱ्यांदा अवमूल्यन केले.
- ✓ नरसिंह समितीची महत्त्वाची शिफारस बँकिंग पद्धतीमध्ये आर्थिक स्पर्धात्मक स्पर्धा निर्माण करणे.
- ✓ मागणी व पुरवठ्यातील संतुलन याचा किंमत वाढीशी काहीही संबंध नाही.
- ✓ तुटीचा अर्थभरणा म्हणजे मध्यवर्ती बँकेद्वारा **नवीन पैसा उभारणे**.
- ✓ मजुरी वस्तू प्रतिमान कोणी सुचविले **कॅलेंडोर**.
- ✓ अप्रत्यक्ष करांसाठी संहिता तयार करण्याची कोण संबंधित होते के आय रेखी समिती.
- ✓ केंद्राने अप्रत्यक्ष कर सुधारणा करण्यासाठी एल के झा समिती नेमण्यात आली होती.
- ✓ राष्ट्रीय उत्पन्नाच्या वाढीबरोबर आयकर वाढत असल्यास त्याला **पुरोगामी** कर असे म्हणतात.
- ✓ राज्य सरकारचे करेत्तर उत्पन्न पुढील प्रमाणे- केंद्र सरकारचे अनुदान नियोजन मंडळांनी दिलेले अनुदान वित्त आयोगाने दिलेले अनुदान राज्य सरकारी उद्योगातून मिळणारे अनुदान.
- ✓ **डॉक्टर राजा चेलया** समितीने प्रत्यक्ष व अप्रत्यक्ष या दोन्ही पद्धतीचा व्यापक अभ्यास केला.

- ✓ प्रचलित कर पद्धती सोपी करण्याची शिफारस **चोक्सी** समितीने सुचविली.
- ✓ रिझर्व बँक कायदानुसार ज्या व्यापारी बँकांचे भांडवल व राखीव निधी मिळून पाच लाख रुपये किंवा त्यापेक्षा कमी असेल अशा व्यापारी बँकांना बिगर अनुसूचित व्यापारी बँका असे म्हणतात.
- ✓ भारतात आधुनिक बँक व्यवसायाची स्थापना **अमेरिका** देशाच्या बँकिंग पद्धतीने नुसार सुरू झाली आहे.
- ✓ उत्तराखंड छत्तीसगड झारखंड या राज्यांची निर्मिती **नवव्या** पंचवार्षिक योजनेत झाली.
- ✓ महालनोबीस यांनी तयार केलेल्या व्यवहारोचनेनुसार खालील क्षेत्रावर भर देण्यात आला - मूलभूत उद्योग क्षेत्र लघु व कुटीर उद्योग.
- ✓ नव्या पंचवार्षिक योजनेमध्ये कोणत्या उद्दिष्टाला अग्रक्रम देण्यात आला तर समता धिष्ट न्यायासह विकास.
- ✓ भारताच्या उद्योगाच्या विकासाचा विचार करण्यासाठी औद्योगिक आयोग **1916** या वर्षी स्थापन करण्यात आला.
- ✓ इंद्रधनुष निर्मितीसाठी खालील घटना कारणीभूत असतात तर **पूर्ण अंतर्गत, परावर्तन, अपस्करण, अपवर्तन.**
- ✓ डीएनए मध्ये टायमिंग हा नेहमी अट्रेनाईन अमायनो ऍसिड शी जोडी बनवतो.
- ✓ युरियाचे वहन जीवद्रव्य आणि रक्त करतात.
- ✓ रामन इफेक्ट परिणाम कशास म्हणतात तर फोटोच्या रेणुशी होणाऱ्या अप्रत्यक्ष संघातास.
- ✓ अनु हा धन विद्युत प्रभारीत एकजीनसी गोल असून त्यात इलेक्ट्रॉन विखुरलेले आहेत.
- ✓ अनुकक्षेसाठी **2n2** हे सूत्र यांनी मांडले. **नीलस** बोहर यांनी मांडले.
- ✓ सल्फर डायॉक्साईड पासून सल्फ्युरिक आम्ल तयार करण्यासाठी व अमोनिया वायूचे उत्पादन करण्यासाठी लोहभुक्टी उत्प्रेरक म्हणून वापरतात.

- 
- ✓ क्षेत्रफळानुसार महाराष्ट्रातील राष्ट्रीय उद्यानांचा योग्य चढता क्रम - **संजय गांधी - ताडोबा - पेंच - गुगामल**
  - ✓ जीएसटी प्रणाली आल्यामुळे बंद झालेले कर\_ केंद्रीय अधिकारी कर, विशेष अतिरिक्त आयात कर, अतिरिक्त अबकरी कर, सेवा कर. हे मुख्य चार कर
  - ✓ सर्वात लहान पेशी **मायक्रोप्लाजमा गॅलिस्पेटिस**.
  - ✓ पेट मधील उठाव - कोळी, नाशिक - भिल्ल
  - ✓ मुधोळ - बेरड, खानदेश - संथाळ.
  - ✓ एकजूतीने रहा स्वराज्य मिळवा व त्यासाठी अखंड चळवळ करा असे दादाभाई नवरोजी यांचे उद्गार आहेत.
  - ✓ उत्तरेकडून दक्षिणेकडे जलविद्युत केंद्रांचा क्रम- भाटघर - कन्हैर - कोयना - राधानगरी.
  - ✓ ग त्र मालखोडकर यांनी संयुक्त महाराष्ट्र संदर्भात मुंबई महाराष्ट्रात सामील करण्यास विरोध केला.
  - ✓ 1935 चा कायदा म्हणजे गुलामगिरीची नवी सनद हे उद्गार पंडित जवाहरलाल नेहरू यांचे आहेत.
  - ✓ पश्चिम महाराष्ट्र आणि विदर्भ येथील 70 टक्के क्षेत्र लागवडीखालील आहे.
  - ✓ मानवी हक्क आयोगाची स्थापना 2000 साली झाली.
  - ✓ उत्तरेकडून दक्षिणेकडे खाड्यांचा योग्य क्रम\_ डहाणू - वसई - रोहा - बाणकोट - जयगड - विजयदुर्ग.
  - ✓ कच्चे फळे पिकवण्यासाठी इथीलिन हा गॅस वापरतात.
  - ✓ राज्यघटनेने केंद्र आणि राज्यांमध्ये केलेले विभाजन हे 1935 च्या कायद्यावर आधारलेले आहे.
  - ✓ 19 व्या शतकामध्ये भारतीय इतिहासाची पहिल्यांदा आर्थिक दृष्टिकोनातून कोणी मांडणी केली- दादाभाई नवरोजी , रानडे , रमेशचंद्र दत्त.
  - ✓ राजर्षी शाहू महाराजांनी **1918** मध्ये आंतरजातीय विवाह कायदा संमत केला.
  - ✓ शाहू महाराजांनी 11 जानेवारी 1911 रोजी कोल्हापुरात परशुराम घोसवाडकर यांच्या अध्यक्षतेखाली सत्यशोधक समाजाची स्थापना केली.

- ✓ जानकी देवी बजाज यांनी तीन एप्रिल 1921 मध्ये देऊळी येथे **असकार व स्वदेशी** वर भाषण दिले.
- ✓ भारतीय संस्थानांचे प्रतिक्रियावादी व अक्षमतेचे खड्डे असे वर्णन जवाहरलाल नेहरू यांनी केले.
- ✓ भारतीय भाषेवरील वृत्तपत्रांवर निर्बंध घालणारा देशी भाषिक वृत्तपत्र कायदा मार्च 1878 मध्ये संमत करण्यात आला.
- ✓ तारेचे लुकलुकणे याला मुख्य कारण **अपवर्तन** आहे.
- ✓ विषाणू हा शब्द प्रथम **पाश्चर्य** शास्त्रज्ञाने वापरला
- ✓ सूर्याभोवती एक प्रदक्षिणा घालण्यासाठी गुरु या ग्रहाला सर्वात जास्त वेळ लागतो.
- ✓ महानदी आणि गोदावरी नदीच्या त्रिभुज प्रदेशादरम्यान चिल्का सरोवर वसलेले आहे.
- ✓ महाराष्ट्रात सर्वाधिक सखोल व उदरनिर्वाहाच्या शेतीचे प्रमाण आहे.
- ✓ पंडिता रमाबाई यांच्या आत्मचरित्राचे नाव "**माझी साक्ष**"
- ✓ 1937 च्या प्रांतिक विधिमंडळासाठी झालेल्या निवडणुकीमध्ये स्वतंत्र मजूर पक्षाचे चिन्ह माणूस हे होते.
- ✓ श्रीपाद अमृत डांगे यांची पुस्तके- गांधी वर्सेस लेनिन, रिव्होल्यूशनरी कम्युनिस्ट, व्हेन कम्युनिस्ट डिफर.
- ✓ कलम 365 केंद्राचे निर्देश राज्याने न पाळल्यास होणारी कार्यवाही.
- ✓ लोकसंख्या वाढीचा दर सर्वात कमी असणारी जिल्हे मुंबई रत्नागिरी सिंधुदुर्ग.
- ✓ महाराष्ट्र राज्याचे पहिले निवडणूक आयुक्त **हे ना चौधरी**.
- ✓ महाराष्ट्रात 26 एप्रिल 1994 रोजी निवडणूक आयोग स्थापन झाला.
- ✓ **हरियाणा** राज्य सरकारने कोरोना साथीचा रोग असल्याचे सर्वप्रथम जाहीर केले.
- ✓ सार्वजनिक सभा चे पूर्वीचे नाव **पुना असोसिएशन पुना** सार्वजनिक सभा पहिल्या महिला
- ✓ पुना सार्वजनिक सभेच्या पहिल्या महिला अध्यक्ष **मीरा पावगी**.
- ✓ टिळक पेशवाईत जन्माला आले असते तर त्यांनी स्वतंत्र राज्य स्थापन केले असते. ना . गोखले
- ✓ हिंदुस्तानची जॉन ऑफ आर्क सशस्त्र क्रांतिकारकांची माता- **मादाम कामा**.
- ✓ दुधाची शुद्धता **लॅक्टोमीटर** या उपकरणाने मोजतात.
- ✓ अनुवंशिकतेचा सिद्धांत **मेंडेल** या शास्त्रज्ञाने मांडला.
- ✓ अमलातील सहती दर्शवण्यासाठी पीएच मापन श्रेणी सोरेन यांनी तयार केली.
- ✓ सूक्ष्मदर्शकाचा शोध झेकरियम जॉन्सन यांनी लावला.
- ✓ अनुचे सर्वप्रथम भेदन करणारा माणूस म्हणून जॉन थॉमस यांचे नाव घेता येईल.
- ✓ पेशीतील तरल द्रव्याला प्रद्रव्य असे नाव जॉहेनिन पूरकिंजे यांनी दिले.
- ✓ वर्ण लवके फुले व फळे यांना रंग प्राप्त करून देतात.
- ✓ मानवाच्या यकृत या इंद्रियावर हिपेटिस बी चा प्रभाव होतो.
- ✓ लाकूड जळताना निघणाऱ्या धुरामध्ये मुख्य गॅस हा कार्बन डाय-ऑक्साइड असतो.
- ✓ ब्रेन ड्रेन ही संज्ञा कुशल व्यावसायिकांचे देशाबाहेर स्थलांतर याच्याशी संबंधित आहे.
- ✓ एक किलो वॉट तास -  $3.6 \times 10^6$ .
- ✓ प्रकाश एका पारदर्शक माध्यमातून दुसऱ्या पारदर्शक माध्यमातून जात असेल तर त्याच प्रकाशाचे अपवर्तन असे म्हणतात.
- ✓ अमिबा पॅरामेशियम क्लोरेला ईस्ट या सजीवांचे शरीर एका पेशीचे बनलेले असते.
- ✓ चेतना मिळाल्यावर प्रतिसाद देण्याच्या क्षमतेला चेतना क्षमता असे म्हणतात.
- ✓ वनस्पतीच्या वर्गीकरणाचे श्रेय केरोलेस लिनियस यांना जाते.
- ✓ बुरशी भूछत्र स्पायरोगायरा नेचे व कवक यांना फुले येत नाहीत.
- ✓ वड उंबर बोगनवेल या सपुष्प वनस्पती आहेत.



- ✓ वस्तुमान अंतर तापमान काळ अशा प्रकारात ज्यांचे मापन करायचे असते त्यांना राशी असे म्हणतात.
- ✓ मंगलेव्हा ट्रेन ही चुंबकाचा वापर करून चालणारी रेल्वे ताशी 500 ते 580 किमी वेगाने धावते.
- ✓ आंबवल्यामुळे अन्नपदार्थातील जीवनसत्वात वाढ होऊन पौष्टिकता वाढते.
- ✓ ओ आर एस चा उपयोग शरीरातील पाणी आणि क्षार यांची कमतरता भरून काढण्यासाठी होतो.
- ✓ तांदूळ गहू ज्वारी बाजरी यामध्ये पिष्टमय पदार्थांचे प्रमाण अधिक असते.
- ✓ डाळी मांस दूध यामध्ये प्रथिन अधिक असतात.
- ✓ भुईमूग करडे यासारख्या तेलबियात स्निग्धाचे प्रमाण अधिक असते.
- ✓ पालेभाज्यातून क्षार व जीवनसत्व मिळतात.
- ✓ मोड येताना धान्यातील जीवनसत्वाचे प्रमाण वाढते.
- ✓ चुंबकाकडे आकर्षित होणारे धातू हे **कोबाल्ट निकेल** आणि **लोखंड आहेत.**
- ✓ पोटॅशियम परमॅनेटच्या द्रावणाने जखम धुतात आणि त्याचे स्फटिक जखमेवर दाबून बसवतात.
- ✓ खडकापासून मातीचा दोन पॉइंट पाच सेंटीमीटर पातळ थर तयार होण्यासाठी सुमारे 800 ते 1000 वर्षे लागतात.
- ✓ डोंगर उतारावर घातलेल्या बांधांना **ताली** किंवा **ओटे** म्हणतात.
- ✓ पदार्थ सूक्ष्म कणांचे बनलेले असतात असे मत **कनाद** ऋषींनी मांडले.
- ✓ पदार्थांच्या सूक्ष्म सूक्ष्म कणाला महर्षींनी **पिलव** असे म्हटले आहे.
- ✓ लोखंडी पत्रे व नळ्या इत्यादी वस्तूवर **जस्ताचा** पातळ लेप लावतात.
- ✓ तांब्या पितळेच्या भांड्यांना **कथिलाचा** लेप देऊन कल्हई करतात.
- ✓ बाबा आमटे यांनी 1951 साली **वरोरा** येथे जमीन घेऊन आनंदवन स्थापन केले.
- ✓ **कलम 226** अंतर्गत उच्च न्यायालयात याचिका दाखल करण्यात येतात.
- ✓ आंतरराष्ट्रीय नदीविवाद सोडवण्यासाठी **कलम 262**.
- ✓ कलम 969 नुसार विधान परिषदेची निर्मिती करण्याचा अधिकार राज्याला आहे.
- ✓ मानवी शरीरात मज्जासंस्थेचा अभ्यास करण्यासाठी नेपोलॉजी शास्त्र वापरतात.
- ✓ मानवातील गुणसूत्रे  $xy$  आहेत तर स्त्रियांमधील गुणसूत्रे  $xx$  आहेत.
- ✓ बलाचे सीजीएस पद्धतीतील एकक डार्इन आहे.
- ✓ कंप पावणारा नाद काटा हे अनुतरंगाचे उदाहरण आहे.
- ✓ अदिश राशींचे वर्णन करण्यासाठी फक्त परिणाम पुरेसे असते.
- ✓ शिखांचे चौथे गुरु रामदास यांनी सोळाव्या शतकात अमृतसर या शहरात सुवर्ण मंदिर बांधले सुवर्ण मंदिराला शीखधर्माचे हरमंदिर साहेब असे म्हटले जाते.
- ✓ घटनात्मक प्रमुख म्हणून राष्ट्रपतींना ओळखतात.
- ✓ राजेंद्र प्रसाद हे जास्त काळ राष्ट्रपतीपदी असलेले पंडित नेहरू हे पंतप्रधान असलेले नेते आहेत.
- ✓ वन्यजीव संरक्षण अधिनियम 1972 चा आहे.
- ✓ 1972 साली सिकंदर लोदीने आग्रा शहराची स्थापना केली.
- ✓ मोहम्मद गजनी ने भारतावर सतरा वेळा आक्रमण केले.
- ✓ ऑलम्पिक खेळांमध्ये पदक मिळविणारी पहिली भारतीय महिला कर्नम्मा मल्लेश्वरी भारत कणसे पदक 2000 सिडनी ऑलिंपिक.
- ✓ अहमद शहा ने गाविलगड किल्ला बांधला
- ✓ 1993 ला भूकंप झाला लातूर मध्ये किल्लारी या गावी.
- ✓ चांद्रयान वन हे 22 ऑक्टोबर 2008 रोजी सोडले.

- ✓ महाराष्ट्र हे फिटनेस धोरण जाहीर करणारे पहिले राज्य आहे.
- ✓ बहिणाबाई चौधरी यांच्या कवितेने अहिराणी बोली भाषेला अधिक प्रसिद्धी मिळाली.
- ✓ कच्ची फळे पिकविण्यासाठी इथिलिन चा वापर करतात.
- ✓ मानवी पेशी विषाणूंचा तत्कालीन प्रादुर्भाव रोखण्यासाठी आणि अनैसर्गिक बदल झालेल्या पेशींची संख्या वाढ रोखण्यासाठी इंटर फेरोण तयार करतात.
- ✓ **थायमिन** हा नायट्रोजन बेस आर एन ए मध्ये नसून तो फक्त डीएनए मध्ये आहे.
- ✓ मानवी गर्भाचे पहिले क्लोनिंग **जर्मनी** या देशात झाले.
- ✓ सेम त्रिपोदा या तंत्रज्ञानातील तज्ञ व्यक्तीने 1984 नंतर भारतातील टेलिफोनच्या दळणवळणात क्रांती घडवून आणली.
- ✓ चंद्रा क्ष किरण दुर्बिणीला नाव देण्यात आले ते शास्त्रज्ञ सुब्रमण्यम चंद्रशेखर यांच्या नावावरून आहे.
- ✓ भारतीय अंतरिक्ष कार्यक्रमाचे पितामह डॉक्टर **विक्रम साराभाई**.
- ✓ मंगळ ग्रहाच्या पृष्ठभागावरील तापमान **-50** अंश सेल्सिअस आहे.

## विज्ञान

- बर्फाचे पाण्यात रूपांतर होते तेव्हा आकारमान **कमी** होते.
- मानवी लाळेत **टायलिन** हे पाचकद्रव्य असते.
- अंधारात चमकणारा धातू **फॉस्फरस**.
- वातावरणातील तापमान कार्बन डाय-ऑक्साइड मुळे वाढते.
- एड्स रोगाचे विषाणू **पांढऱ्या** पेशीवर परिणाम करतात.
- **HIV - meaning = human immuno deficiency virus.**
- थॉमस **एडिसन** यांनी विद्युत दिव्याचा शोध लावला.
- **तांबे** या धातूचा उपयोग मानवाने सर्वप्रथम केला.
- **बोर्डो** मिश्रण हे उत्तम कवकनाशक म्हणून ओळखले जाते.
- **1974** पासून लसीकरणस सुरुवात झाली.
- **7 एप्रिल 1948** ला **डब्ल्यू एच ओ** स्थापन झाली
- डायनामाईटचा शोध अल्फ्रेड नोबेल यांनी लावला.
- जेट विमानाचा आवाज **140 ते 150** डेसिबल असतो.
- **अमोनिया** वायू सर्वप्रथम हाबर यांनी तयार केला
- जन्मपूर्वक विकास हा **280** दिवसांचा असतो.
- **SARC - severe acute respiratory syndrome.**
- कार्बन डेटिंग चे फॉसिल्स हे वय निर्धारित करतात.
- ब्लॅक होल चा सिद्धांत **एस चंद्रशेखर** यांनी मांडला.
- कार्बन डेटिंग ची संकल्पना क्योटो **प्रोटोकॉलमध्ये** उदयास आली.
- मानवी शरीरात **1/10** इतके रक्ताचे प्रमाण असते.
- सर्वात हलका वायू **हायड्रोजन**.
- **क्लोरीन** या वायूचा उपयोग करून दंतक्षय रोखता येतो.
- भारतातील पहिले अनु विद्युत केंद्र **तारापूर** महाराष्ट्र.

- **सिस्मोग्राफ** भूकंपाच्या धक्का ची नोंद करते.
- भारताची पहिली पाणबुडी **आयएनएस चक्र. ( INS )**
- यकृताचे कार्य रक्तामधील साखरेचे नियमन रक्त साठवणे विषारी पदार्थांचे उत्सर्जन करणे
- पेलाग्रा म्हणजे **त्वचारोग** होय.
- एक यार्ड म्हणजे **36 इंच**.
- पाण्यातील आवाज **हायड्रोजन** मार्फत मोजतात.
- शांतता परिसरात **50 डेसिबल** आवाज ठेवावा.
- पृथ्वी पश्चिमेकडून पूर्वेकडे फिरते.
- एका मिनिटात किडनी मधून एक **लिटर** मूत्र वाहते.
- **ग्यामा** किरणांना वस्तुमान नसते.
- भारतात पाणी शुद्धीकरणासाठी **क्लोरीन** वापरतात.
- **प्लुटोनियम** हे मानव निर्मित मूलद्रव्य आहे.
- पाण्याचा पीएच **सात** आहे.
- करडई मध्ये **लोनोलिक** आम्ल असते.
- बी - 12 हे जीवनसत्व वनस्पतीमध्ये नसत
- **वटवाघुळ** हा **उडणारा** सस्तन प्राणी आहे.
- रक्तदान प्रक्रियेत **आर ऐचं फॅक्टरचा** उपयोग केला जातो.
- सध्या जम्मू-काश्मीरमध्ये वीस जिल्हे आहेत आणि लडाखमध्ये दोन - लेह कारगिल .
- क्षेत्रफळाच्या दृष्टीने सर्वात मोठा केंद्रशासित प्रदेश **१जम्मू-काश्मीर - २लडाख - ३अंदमान निकोबार**.
- जम्मू काश्मीर विधानसभा संख्या **107** आहे.
- राज्यपालांना हटवण्याची घटनात्मक तरतूद नाही.
- रुपयाच्या परिवर्तनाची शिफारस **तारापोर समितीने** केली.
- मौर्य साम्राज्यातील चलन **पणास**.

### महत्त्वाचे वैद्यकीय दिवस

- आयुर्वेदिक दिन - धन्वंतरी दिवस म्हणून ओळखला जातो.
- आंतरराष्ट्रीय योग दिन - 21 जून
- निसर्गोपचार दिन - 18 नोव्हेंबर
- युनानी दिन - 11 फेब्रुवारी
- सिद्ध दिन - 4 जानेवारी
- होमिओपॅथी दिन - 10 एप्रिल

### काही प्रसिद्ध वृत्तपत्र

- पंजाब केसरी - लाला लजपतराय
- वंग बंधू - शेख मुजीबूर रेहमान
- देशबंधू - चित्तरंजन दास
- बंगाल केसरी - आशुतोष मुखर्जी
- बिहार केसरी - श्रीकृष्ण सिंह
- आंध्र केसरी - टी प्रकाश

## लोकसभा निवडून

- एकूण 543 जागांसाठी लोकसभा निवडणूक पार पडली एकूण सात टप्प्यात सतरावी लोकसभा निवडणूक पार पडली.
- एकूण 67 टक्के मतदान झाले.
- बीजेपी 303 जागा काँग्रेस 52 शिवसेना 18 जागा.
- नरेंद्र मोदी हे देशाचे चौदावे पंतप्रधान बनले.
- 78 महिला उमेदवार निवडून आल्या त्यापैकी महाराष्ट्रातून आठ महिला खासदार आहेत.
- महाराष्ट्रातील एक 48 जागांपैकी भाजपने 23 जागा जिंकल्या तर शिवसेनेने 18 जागा जिंकल्या
- 2022 पर्यंत शेतकऱ्यांचे उत्पन्न दुप्पट करण्याचे नियोजित असून त्याकरिता प्रधानमंत्री मत्स्य संपदा योजना जाहीर करण्यात आली.
- एलपीजी वापरण्याचे अनुदान थेट त्यांच्या खात्यामध्ये नोंदविण्यासाठी पहिल योजना.
- सेतुभारतम रेल्वे क्रॉसिंग मुक्त भारत करण्यासाठी.
- ओडिसा मधील भितरकनिका राष्ट्रीय उद्यानातील गावांसाठी बोट अंबुलंस उपलब्ध आहे.
- संयुक्त राष्ट्र महासभा 11 डिसेंबर 1946 ला unisef ची स्थापना झाली.
- जागतिक दिव्यांग दिनाचे औचित्य साधून 3 डिसेंबर रोजी प्रथम दिव्यांग न्यायालयाचे उद्घाटन पुणे येथे करण्यात आले.
- सिंधुदुर्ग जिल्ह्यातील भोगवे समुद्रकिनार्याला केंद्रीय पर्यावरण मंत्रालयाने मानाचे ब्ल्यूफेग प्रमाणपत्र दिले.
- आंध्र प्रदेश सरकारने दिशा विधेयक पारित केले आहे त्यामध्ये 21 दिवसात एक काडत दोषींना मृत्युदंड देण्याची तरतूद आहे.

- भारतातील पहिला बोलपट - आलम आरा 1931
- भारतातील पहिले क्षेपणास्त्र - पृथ्वी 1988
- भारतातील पहिला उपग्रह - आर्यभट्ट 1975
- भारतातील पहिला तेल शुद्धीकरण कारखाना - दिग्बोई 1901.
- पहिले गव्हर्नर जनरल - लॉर्ड माऊंटबॅटन.

## अग्नीश खडक - रूपांतरित खडक

- |                      |                  |
|----------------------|------------------|
| अन्नक - ईस्ट         | ग्रॅनाईट - निस   |
| बीटूमिनस - अंट्रासिट | चूनखडक - संगमरवर |
| शेल - स्टेल          | पीठ - कोळसा      |

insta - @mpscshorts

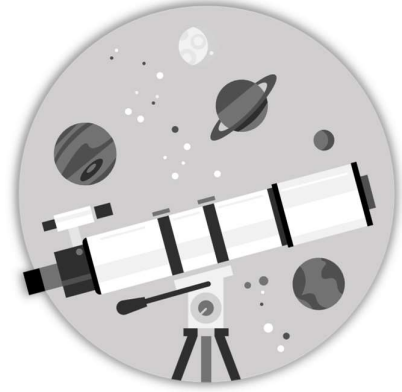


www.mpscshort.in

- चंद्र हा पृथ्वीपासून सरासरी 384400 किमी आहे.
- प्रत्येक दिवशी चंद्र आधीच्या दिवसापेक्षा सुमारे 50 मिनिटे उशिरा उगवतो.
- चंद्रयान 2 हे पाणी आणि हेलियम 3 अस्तित्व आहे का या शोधासाठी सोडले होते.
- कर्करोगाच्या पेशीवर नियंत्रण ठेवण्यासाठी (syterebin) नावाची औषध सध्या वापरत आहे त्यात चायोट फळाचा समावेश आहे .
- भारतात दर पाच वर्षांनी कृषी जनगणना केली जाते.
- संस्थेच्या मान्यतेनंतर जीएसटी ला मान्यता देणारे आसाम ही देशातील पहिले राज्य ठरले तर महाराष्ट्र बारावे राज्य ठरले.
- 31 जानेवारी 2018 रोजी खग्रास सुपरमॅन ब्लू मून असा तिहेरी अनुभव खगोल प्रेमींना 152 वर्षांनंतर अनुभव आला.
- पौर्णिमेच्या दिवशी चंद्र पृथ्वी जवळ येतो त्याला सुपरमून असे म्हणतात.
- एका महिन्यात दोन पौर्णिमा येतात त्यावेळी दुसऱ्या पौर्णिमेच्या चंद्रास ब्ल्यू मून असे म्हणतात.
- विसरू चा रिमोट सेन्सिंग विभागाने गुगल मॅप सारखे तंत्रज्ञान बनवले आहे त्याला भुवन असे नाव आहे.

### महाराष्ट्र गडकिल्ले थोडक्यात

- अमरावती - गाविलगड
- अहमदनगर – हरिश्चंद्रगड, रतनगड
- उस्मानाबाद - नळदुर्ग किल्ला, परंडा किल्ला
- कोल्हापूर – विशाळगड, पन्हाळगड, भुदरगड, गगनगड
- नाशिक – ब्रह्मगिरी, अंकाई टंकाई, साल्हेर मुल्हेर, अलंग कलंग,
- पुणे - सिंहगड , शिवनेरी, राजगड, तोरणा, प्रचंड गड.,
- ठाणे - वसई, अर्नाळा, भैरवगड, गोरखगड, माहुली
- रत्नागिरी – सुवर्णगड, चिंतगड, पालगड, मंडणगड, रतनगड, जयगड, कनकदुर्ग, महीपतगड, गोवळकोट, यशवंतगड समरगड.
- अकोला – नरनाळा.
- लातूर - उदगीर चा किल्ला औसा किल्ला
- धुळे - सोनगीर .
- बीड - धारूर चा किल्ला.
- रायगड – कर्नाळा, द्रोणगिरी, सुधागड, लिंगाणा ,मुरुड जंजिरा, अवचित गड, सागर गड, तळगड.
- सातारा - प्रतापगड सज्जनगड अजिंक्यतारा कमळगड मकरंद गड केंजळगड वसंतगड पांडवगड.
- सिंधुदुर्ग - सिंधुदुर्ग किल्ला विजयदुर्ग देवगड मनोहरगड पदमगड रामगड
- सांगली - मिरजेचा किल्ला भुईकोट किल्ला मच्छिंद्रगड प्रचितगड.



समर्थ रामदासांची अकरा मारुती मंदिरे.

सातारा – शिगणवाडी - मसूर - शहापूर - माजगाव - उंब्रज . कोल्हापूर- पारगाव - पणपाडळे – सांगली- बहे, 32 शिराळा .

## भारत थोडक्यात

- ✓ पूर्व पश्चिम अंतर - 2933 किमी
- ✓ दक्षिण उत्तर अंतर - 3214 किमी
- ✓ जलसिमा समुद्र सीमा - 7517 किमी
- ✓ भूसिमा - 15200 किमी
- ✓ एकूण क्षेत्रफळ - 3287263 चौ.की.मी
- ✓ एकूण लोकसंख्या - 121.01 कोटी
- ✓ ग्रामीण लोकसंख्या - 68.84
- ✓ नागरी लोकसंख्या - 31.16%
- ✓ पुरुष स्त्री प्रमाण - 1000 - 940
- ✓ एकूण साक्षरता - 74.04%
- ✓ पुरुष साक्षरता - 82.14%
- ✓ स्त्री साक्षरता - 65.46%
- ✓ लोकसंख्येची घनता - 382

- ✗ कवसानी थंड हवेचे ठिकाण उत्तर प्रदेश तर पंचमढी हे थंड हवेचे ठिकाण मध्य प्रदेश मध्ये आहे
- ✗ 1996 हे आधुनिक ऑलिंपिकचे शताब्दी वर्ष आहे
- ✗ भारत संयुक्त राष्ट्र संघटनेचा सभासद 30 ऑक्टोबर 1945 रोजी झाला
- ✗ साने गुरुजींनी आंतरभारती संस्था काढली.
- ✗ स्वामी सदानंद यांनी गुरुकुल काकडी हरिद्वार या ठिकाणी काढली.
- ✗ गुरु डोंग मारचो सरोवर सिक्कीम मध्ये आहे
- ✗ 22 मार्च 1957 पासून राष्ट्रीय मराठी पंचांगाला मान्यता मिळाली पहिला महिना चैत्र शेवटचा महिना फाल्गुन.

## भारतातील काही प्रमुख बंदरे

- गुजरात - कांडला ओखा भावनगर
- केरळ - कालिकत आलेपी कोची
- तामिळ - चेन्नई तुतीकोरीन धनुष्यकोडी.
- ओरिसा - पराध्वीप.

हैदराबाद मुसी नदीवर बसलेले आहे  
सुवर्णरेखा जमशेदपूर शरयू आयोध्या उगरी नदी कोलकत्ता यमुना नदी दिल्ली आग्रा.

### महत्त्वाचे प्रकल्प / नदी / राज्य

- ⊙ सतलज भाकरा नांगल हिमाचल प्रदेश
- ⊙ तवा तवा मध्य प्रदेश
- ⊙ मलप्रभा घटप्रभा कर्नाटक
- ⊙ मयुरक्षी मयुरक्षी पश्चिम बंगाल
- ⊙ रिहांद उत्तर प्रदेश
- ⊙ महानदी हिराकुड ओरिसा
- ⊙ बाबी बाबी मध्य प्रदेश
- ⊙ पणाम पनाम गुजरात

### भारतीय कला

- बिदरी - कर्नाटक आंध्र प्रदेश, धातूच्या वस्तू वर केले जाणारे चांदीचे नक्षीकाम
- फुलकरी पंजाब कापडावर केले जाणारे फुलांचे नक्षीकाम
- मीना काम राजस्थान धातूच्या वस्तूवर केले जाणारे रंगीत नक्षीकाम.

### राष्ट्रीय अभयारण्य

- ✓ बेटवा राष्ट्रीय उद्यान ( वाघ ) पलामू - झारखंड
- ✓ दूधवा राष्ट्रीय उद्यान ( वाघ ) नखीमपुर - उत्तर प्रदेश
- ✓ बनरघट्टा ( हत्ती ) कर्नाटक
- ✓ बेकावदार ( लांडगे ) गुजरात
- ✓ मानस ( वाघ ) आसाम
- ✓ मेलपट्टू ( पक्षी ) आंध्र प्रदेश
- ✓ घटप्रभा ( पक्षी ) दांडेली ( वाघ ) भद्रा ( हत्ती ) - कर्नाटक.
- ✓ वायनाड केरळ
- ✓ गीर ( सिंह ) मल ( पक्षी ) - गुजरात
- ✓ वाघांसाठी चे अभयारण्य - इंदावती ( छत्तीसगड )
- ✓ भिमबंध ( बिहार ) सुंदरबन ( पश्चिम बंगाल ) रणथंबोर ( राजस्थान )

ब्रॉडगेज - 1.67 मीटर.  
लाईट गेज - 610 मीटर  
नॅरो गेज - 0.76 मीटर

युरेनियम कॉर्पोरेशन ऑफ इंडिया ( जादुगोडा ) झारखंड  
इंदिरा गांधी अनुसंधान केंद्र ( कल्पकम ) तामिळनाडू

- ✓ भारताचा अभ्रक उत्पादनात जगात प्रथम क्रमांक आहे
- ✓ भारतातील सर्वात लांब पश्चिम वाहिनी नदी नर्मदा.
- ✓ मानवी हक्क व धर्म जात यांचा भेदभाव न करता स्वातंत्र्याचे रक्षण करणारे युनेस्को - 1948.
- ✓ जागतिक आरोग्य म्हणून उंचावण्यासाठी डब्ल्यू एच ओ जिनिव्हा 1948
- ✓ संयुक्त राष्ट्र संघटना बालकनीती युनिसेफ न्यूयॉर्क 1948.
- ✓ राधाकृष्ण आयोग कोठारी आयोग स्वातंत्र्यानंतरचे शिक्षणासंबंधीत आयोग होते.
- ✓ ( ज्ञानप्रकाश - 1849 ) ज्ञानप्रकाश हे मराठीतील पहिले दैनिक होते कृष्णाजी त्रंबक रानडे यांनी 1849 मध्ये साप्ताहिकाच्या स्वरूपात पुण्यात स्थापन केले.

- फॉस्फरस 32 - ब्लड कॅन्सर
- कोबाल्ट 60 - कॅन्सर वरील उपचारासाठी
- आयोडीन 131 - थायरॉईड कॅन्सर उपचार साठी
- आयोडीन आर्सेनिक - मेंदूतील ओळखण्यासाठी
- सोडियम 24 - रक्ताभिसरणातील ट्यूमर ओळखण्यासाठी

✚ सूर्य = बुध - शुक्र - पृथ्वी - मंगळ - गुरु - शनी

✚ सर्वात जास्त शनी ग्रहाला उपग्रह आहेत 17

✚ सर्वात कमी परिवलन काळ गुरु या ग्रहाचा आहे.

✚ तर सर्वात जास्त परिवलन काळ शुक्र ग्रहाचा आहे.

✚ सर्वात कमी परिभ्रमण काळ पृथ्वी या ग्रहाचा आहे.

✚ सर्वात जास्त परिभ्रमण काळ शनी आणि प्लुटो.

✚ सर्वात जास्त उपग्रहांची संख्या शनी या ग्रहास आहे 17 उपग्रह

✚ सर्वात कमी उपग्रहांची संख्या ? ( प्रश्न रद्द ) गुरु 16 उपग्रह आहे.

✚ बुध आणि शुक्र या ग्रहांना उपग्रह नाहीत

✚ सूर्याच्या पूर्वी व सूर्यास्तानंतर क्वचित दिसणारा ग्रह हा बुध आहे तर शुक्र हा अत्यंत तेजस्वी असून कला दिसतात.

✚ गुरुगृहास सर्वात मोठे पट्टे व लाल डाग आहेत.

✚ सर्वात लहान गृह बुध गृह आहे

✚ पृथ्वीचा व्यास हा 12742 कि.मी. चा आहे



- पक्षांतर बंदी कायदा - 1985 घटना दुरुस्ती 52.
- आदिवासी नवसंजीवनी योजना - 1995 पासून कार्यरत आहे.
- सावित्रीबाई फुले शिष्यवृत्ती योजना- 2003 पासून सुरू आहे .
- महाराष्ट्र विद्यापीठ अधिनियम - 1994
- मानव विकास कार्यक्रम - 2011 पासून सुरू आहे
- राज्य मानवी हक्क आयोग - 1993



- जन्म मृत्यू नोंदणी अधिनियम - 1969
- संत गाडगेबाबा ग्रामस्वच्छता अभियान- 2000 2001
- महाराष्ट्र राज्य विवाह धोरण - 2014 चे आहे.
- राष्ट्रीय अन्न सुरक्षा अधिनियम - 2013
- ग्राहक संरक्षण अधिनियम - 1986
- नागरी दलित वस्ती - सुधारणा 1995 - 1996
- 
- कारगिल युद्ध दरम्यान नवदल प्रमुख सुशील कुमार हे होते त्यांचे 2019 मध्ये निधन झाले.
- महाराष्ट्राचे तिसावे मुख्यमंत्री म्हणून एकनाथ शिंदे यांनी शपथ घेतली.
- कंत्राटी शेतीचा कायदा करणारे पहिले राज्य तामिळनाडू.
- मुख्यमंत्री कन्या सुमंगल योजना ही उत्तर प्रदेश सरकारची आहे.
- लोकसंख्येनुसार सर्वात मोठा मतदार संघ पनवेल सर्वात लहान वर्धा .
- भारतातील पहिले विश्व कौशल पार्क भोपाळ
- महाराष्ट्र हे डिजिटल सिग्नेचर सातबारा देणारे पहिले राज्य ठरले

#### कायदे थोडक्यात

- सतीबंदी कायदा - 1829
  - विधवा पुनर्विवाह कायदा - 1856
  - मानवी हक्क संरक्षण कायदा - 1993
  - वैद्यकीय व गर्भपात कायदा हुंडा प्रतिबंध बालविवाह बंद - 1929
  - महाराष्ट्र देवदासी प्रतिबंधक कायदा - 2005
  - मातृत्व लाभासंबंधी कायदा - 1961
  - समान वेतन कायदा - 1976
  - बालकामगार कायदा - 1980
  - कुटुंब न्यायालय - 1984
  - हिंदू विवाह कायदा - 1955
- 
- सर्वोच्च न्यायालयातील न्यायाधीशांची संख्या 34 इतकी आहे.
  - जनगणना भवन दिल्ली येथे 2019 रोजी स्थापन झाले.
  - 64 व्या राष्ट्रकुल संसदीय संमेलनाचे आयोजन युगांडाची राजधानी कंपाला येथे आहे.
  - अमेरिकेतील टेक्सास राज्यातील ह्युस्टन येथे हावडी मोदी कार्यक्रमाचे आयोजन करण्यात आले.
  - पुणे विद्यापीठाचे पहिले कुलगुरू एम आर जयकर हे होते.
  - गुगलची स्थापना अमेरिकेतल्या टेन कोर्ट विद्यापीठात लेहरी पेज आणि सरजी ब्रेन यांनी 1998 साली केली.
  - प्रथम google नाव googol असे होते.
  - फटाक्यामध्ये बेरियम नायट्रेट या प्रदूषणाचा वापर केला जातो.
  - नवीन प्रदूषण विरहित फटाक्यांमध्ये पोटॅशियम नायट्रेट वापर करण्यात येत आहे.

- खाऱ्या पाण्यातील मगरीच्या संख्येत **भितरकनिका** ओडिसा उद्यान प्रथम स्थानी आहे.
- भारतात तैनाती फौज व्यवस्था गव्हर्नर **डुप्ल्यांनी** आणली होती.
- देशातील पहिले गायीच्या अभयारण्य **मध्य प्रदेश** मध्ये आहे.

### नृत्य

- गोवरी - राजस्थान . मोजापली - आसाम . पाणीहरी - राजस्थान
- नवजात शिशू मधील अनुवंशिक आजारांचा धोका कमी करण्यासाठी केंद्रीय आरोग्य मंत्रालयाने **उम्मीद** आणि **निदान** हे दोन उपक्रम सुरू केले.
- महाराष्ट्रातील **राठेगणसिद्धी** गाव **पारनेर** तालुक्यात आहे.
- कर्नाटक राज्याच्या पहिल्या महिला पोलिसांचालक **नीलमती** राजू.
- महाराष्ट्रातील पहिले गिधाड अभयारण्य **रायगड**.
- महाराष्ट्रातील पहिली बँक सेवा देणारी ग्रामपंचायत **परसोडी** यवतमाळ.
- महाराष्ट्रात पहिले स्तनपान कक्षा **चंद्रपूर** तसेच चंद्रपूर ही पहिली ऑनलाईन ग्रामसभा घेणारी ग्रामपंचायत ठरली आहे.
- **पुणे** महाराष्ट्रातील पहिले निर्भया केंद्र.
- **मेळघाट** महाराष्ट्रातील पहिला सायबर सेल फॉरेस्ट.
- भूकंपाची तीव्रता व मूलस्थान याची नोंद करण्यात **सिस्कोग्राफ** वापरतात.
- वाऱ्याचा वेग व दाब मोजण्यासाठी **अनिओमिटर** वापरतात.
- रक्तदाब मोजण्यासाठी **स्किम्मोमेबो** मीटर वापरतात.
- मानवी कानांची ऐकण्याची क्षमता **20 ते 20000** डेसिबल आहे.
- सिरसी सुपारी उत्पादन ( **कर्नाटक** ) .
- वंदे भारत एक्सप्रेस ट्रेन **18 - 160** किमी.

### विज्ञान

- विज्ञानाच्या प्रचारासाठी केरळमध्ये **कॅफे सायंटिफिक** उपक्रमाचा शुभारंभ.
- मेंदूला संरक्षण आवरण असते त्याला **कर्बर** असे म्हणतात.
- मेंदूमधील वर्षीका सर्वात बाहेरचा थर.निषरिखा मधला थर. चीनाशुंका सर्वात आतला थर.
- राष्ट्रीय पोषक आठवडा एक ते सात सप्टेंबर
- सन 1900 साली कारलँडस्टर यांनी ABO या रक्तगटाचा शोध लावला तर डिकास्तेली यांनी AB रक्तगटाचा शोध लावला.
- शंभर मिली रक्तात 15 ग्रॅम हे हिमोग्लोबिन आढळते.
- हृदय रुग्णांमध्ये **पेसमेकर** हे उपकरण उजव्या करणीकेत बसविलेले असते.
- मानवी हृदय 24 तासात **दहा हजार** लिटर रक्त पंप करू शकते.
- मानवी मेंदूचे तीन भागात वर्गीकरण होते **प्रमस्तीष्क अनुमतीष्क मस्तीष्कपुपुष्क**
- मानवी उत्सर्जनाचा प्रमुख अवयव **किडनी** आहे.

- उजवी किडनी ही डाव्या किडनी पेक्षा थोडी खाली असते.
- सुस्पष्टदृष्टीचे लघुतम अंतर 25 सेंटिमीटर आहे.
- राष्ट्रीय नेत्रदान पंधरवडा 25 ऑगस्ट ते 8 सप्टेंबर.
- काचबिंदू विकारात नेत्रगोलातील द्रव्याचा दाब वाढतो.
- मानवी कान हे ऐकण्याचे व शरीराचा तोल सांभाळण्याचे ज्ञानेंद्रिय आहे.
- कानातील हाड - hammer Anvill Struup .
- मेलनिन या घटकामुळे त्वचेला रंग येतो सोबत अतिनील किरण पासून संरक्षण होते.
- छातीचे उभे हाड याला उरोस्ती असे म्हणतात.
- त्याला बारा जोड्या जोडलेल्या असतात एकूण हाडांचा पिंजरा चोवीस हाडांचा बनलेला असतो.
- मानवी शरीरात 640 हून अधिक स्नायू आहेत.
- पुरुषांमध्ये त्याच्या वजनाच्या 40% तर स्त्रियांमध्ये 30% स्नायू असतात.
- मानवी शरीरात सुमारे 78 अवयव असून त्वचा हा सर्वात मोठा अवयव आहे.
- दान करण्यासाठी किडनी 30 तास जिवंत असते स्वादुपिंड व यकृत बारा तास व हृदय तीन ते चार तास जिवंत राहतात.
- बिजागिरीचा सांधा - 180 कोपर व गुढगा.
- उखळीचा सांधा - 360 खुबा कंबर.
- लाल रक्तपेशींना केंद्रक नसते व त्या अस्थिमज्जा व यकृत या ठिकाणी तयार होतात तर पांढऱ्या रक्तपेशी अस्थिमज्जा लिहा व रसग्रंथी मध्ये तयार होतात.
- लहान मुलाच्या दातांची संख्या 20 असते व वयाच्या सात वर्षांनंतर दुधाची दात पडायला सुरुवात होते.
- एकूण 32 दातापैकी उपदाढा  $8 + 12 = 20$  तर कृत दात 8 व सुळे 4 असे मिळून 32 दात असतात.
- डॉक्टर जगदीश चंद्र बोस यांनी वनस्पतीची वाढ मोजण्यासाठी केसकोग्राफ या यंत्राचा शोध लावला.

#### मानव

संघ - chordata  
वर्ग - mammalian  
गण - Primates  
प्रजाती - Homo  
जाती - sapiens

#### अंतःस्त्रावी ग्रंथी

**टेस्टोस्टेरॉन ( testis )** - पुरुषांना दाढी मिशा येणे आवाजात घोगरे पण येणे.

**थायमोसिन ( thymus )** - प्रतिकारशक्ती निर्माण करणाऱ्या पेशींवर नियंत्रण ठेवते.

**Thayroxin ( thairoid )** ग्रंथी - शरीराची वाढ व चयापचन क्रिया नियंत्रित करते.

**ल्युटीनायझिंग हार्मोन ( turnur )** मासिक पाळीचे नियंत्रण.

**प्रोलेक्टिन ( पियुशिका )** - मातेस दूध उत्पादन करण्यास प्रवृत्त

- अंड्यातील पांढऱ्या भागात प्रथिने असतात त्यामुळे त्याला पूर्ण अन्न म्हणतात.
- आहारातील ऊर्जेचे प्रमुख स्रोत कर्बोदके असतात.
- नैसर्गिक परिस्थितीसाठी लागणारे संप्रेरक - Occitosine.
- डीएनए च्या संरचनेत A:C हे नत्र रेणू असतात.
- देवस्तुमानांक 30 किंवा त्याहून अधिक असलेले पुरुष अति लठ्ठ असतात.
- धमनी कठीण्यता हा रोग अतिपोषणामुळे उद्भवतो.

- ट्रेन अठरा ही भारतातील अधिकृत सर्वात वेगवान ट्रेन आहे. **नाव - वंदे भारत.**
- युनेस्को ने वर्ष **2019** पर्यंत जागतिक पुस्तकाची राजधानी म्हणून शाहजाहा UAI ला घोषित केले.
- तेलंगणाची **रयत बंधू** ओरिसाची **कालिया** योजनेच्या धर्तीवर प्रधानमंत्री किसान सन्माननिधी या योजनेची अंमलबजावणी झाली.
- **मिताली राज 200** oneday खेळणारी पहिली महिला खेळाडू.
- प्लास्टिक वर बंदी घालणारे पहिले राज्य **महाराष्ट्र.**
- भारतातील पहिले लोकपाल **पिनाकी चंद्र घोष.**
- एक जिल्हा एक उत्पादन **उत्तर प्रदेश** सरकारची योजना.
- शंभरावे नाट्यसंमेलन **सांगली** मध्ये पूर्ण झाले.
- **सिक्कीम** - पवन चामलिंग यांची एक कुटुंब एक नोकरी योजना.
- भारतातील पहिले सेंद्रिय कृषी विद्यापीठ स्थापन करणारे राज्य **सिक्कीम.**
- स्वाइन फ्लूची मोफत लस देणारे पहिले राज्य **महाराष्ट्र.**
- भारतातील पहिले मानव अधिकार आयोग स्थापन करणारे राज्य **मध्य प्रदेश.**
- जगातील सर्वात दूषित शहर **गुरुग्राम.**
- तंबाखू मुक्त गाव **गोरीफ्लेम** नागालँड.
- भारताचा नवीन अठरावा रेल्वे विभाग **पूर्व किनारे रेल्वे.**
- पहिला पोलीस रोबो **के वी बोट** - केरळ.
- चंद्रयान टू साठी भारताला **रशियाचे** सहाय्य मिळाले होते.
- सरकारी माहितीचे पोर्टल खुले करणारे भारतातील पहिले राज्य **सिक्कीम.**
- देशातील लोकायुक्त पास करणारे पहिले राज्य **उत्तराखंड.**
- पहिले कार्बन मुक्त राज्य **हिमाचल प्रदेश.**
- केंद्रीय दळणवळण व रस्ते वाहतूक मंत्री यांनी भारतमाला ही योजना राबवली तसेच बंदरांचा विकास करण्यासाठी **सागरमाला.**
- पहिले राष्ट्रीय उद्यान **जिम कार्बेट** उत्तराखंड.
- गली क्रिकेट विश्वचषकाची सदिच्छा दूत **मिताली राज.**
- निवडणुकीमधील ईव्हीएम चा सर्वप्रथम वापर **केरळ** राज्याने केला.
- दरवाजा बंदचे ब्रँड अॅम्बेसिडर **अमिताभ बच्चन** आहेत.
- पहिले व्यसनमुक्ती साहित्य संमेलन **पुणे.**
- सागरी मारक क्षमता वृद्धीसाठी भारताचे एक महत्वपूर्ण कार्यक्रम सुरू केला आहे त्याच प्रोजेक्टर **75** असे नाव देण्यात आले आहे.
- देशातील डोळ्याचा पहिला महिला डॉक्टर **संगीता कांबळे.**
- ग्राहक किंमत निर्देशांक आधारभूत वर्ष **2011- 12** वर आधारित आहे.
- नक्षलवाद्यांशी लढा देण्यासाठी गृहमंत्रालयाने **समाधान** कार्य धोरण तयार केले आहे.
- 2 मे **गंगा** स्वच्छ संकल्प दिवस.

- भारतातील पहिले मेडी पार्क **तामिळनाडू**.
- भारतातील पहिली राष्ट्रीय सागर आकादमी **चेन्नई**.
- पहिली गुप्तवार्ता प्रबोधिनी **पुणे**.
- देशातील पहिले क्रिकेट संग्रहालय **पुणे**.
- दिल्लीमध्ये कचरा व्यवस्थापनासाठी **माय होम माय नेबरहूड** मोहिमेचा शुभारंभ.
- देशातील प्रथम **भूजला** संबंधी कायदा व मोटार बाईक ॲम्बुलन्स प्रकल्प सुरू करणारे राज्य **महाराष्ट्र**.
- हरियाणाच्या जज्जर येथे राष्ट्रीय **कर्करोग** संस्था सुरू.
- 27 सप्टेंबर 2019 **दिल्ली** मोबाईल परिषद भरवण्यात आली.
- आसाम मध्ये "sath" चा शुभारंभ- sustainable action for transforming human capital.
- **जिब्रेलिन** सायटोकायनिन हा घटक फक्त वनस्पतीमध्ये असतो.
- **पोटॅशियम** - वनस्पतीच्या चयापचन कार्यात आवश्यक.
- **फॉस्फरस** - प्रकाश ऊर्जेचे रासायनिक ऊर्जेत रूपांतर.
- **नायट्रोजन** प्रथिने हरितद्रव्य व पेशी द्रव्य यांचा मुख्य घटक.
- प्रसूतीशास्त्राच्या अभ्यासास **गायकेनोलॉजी** म्हणतात.
- कर्करोगाचा अभ्यासास **ॲनकॉलॉजी** ( oncology) असे म्हणतात.

### जनगणना

- भारताचे पहिले जनगणना - 1872
- संबंधित कलम - 246
- जनगणना विषय सूची - सातवी अनुसूची
- 2011 ची जनगणना - सातवी सुरुवातीपासून पंधरावी
- स्वतंत्र भारताचे जनगणना आयुक्त **आर ए गोपाल स्वामी**.

### आपत्कालीन नंबर.

- संकटग्रस्त महिला 181
- संकटग्रस्त बालक 1098
- पोलीस कंट्रोल रूम 100
- एड्स हेल्पलाइन 1097
- ब्लड ऑन कॉल 104
- मेडिकल हेल्पलाइन 108

### अनुवस्तुमान

- ऑक्सिजन - 16
- कॅल्शियम - 40
- कार्बन - 12
- नायट्रोजन - 14
- हायड्रोजन - 01

### उपयोगी पडणाऱ्या वनस्पती

- सदाफुली - कर्करोग अडुळसा - खोकला
- कडुनिंब - ताप सर्दी बेल - अतिसार
- सिम्फोना - मलेरिया दालचिनी - मळमळ

### आजार होणाऱ्या संस्था

- क्षयरोग निमोनिया - फुफुस
- अल्झायमर मेजेंटिस - मेंदू
- पोस्टीओ पोरोसिस - हाड
- विषमज्वर - मोठे आतडे
- एकसीमा - त्वचा

### रोग व चाचणी

- क्षयरोग - mantox test एड्स - Alisa test
- प्लेग - wayson test टायफड - vidal test



# स्पर्धा परीक्षा मार्गदर्शन केंद्र

ध्येयवेड्या स्पर्धकांना समर्पित .. 

- ✓ अधिक माहितीसाठी वेबसाइट ला भेट द्या .
- ✓ सर्व विषयाच्या नोट्स मोफत मध्ये मिळवा .
- ✓ तुम्ही देत असलेल्या परीक्षेसाठी सराव पेपर आहेत त्याचा सराव करा.
- ✓ साईट वर सर्व प्रकारची माहिती उपलब्ध आहे , सापडत नसल्यास सर्च आयकॉन चा वापर करून तुम्हाला हवी असलेली माहिती सर्च करा .

maympsc@gmail.Com / +917709043437 . [www.mpscshort.in](http://www.mpscshort.in)